



FOR

2020-21 国际学生申请手册
加拿大汤姆逊大学
| 庆祝建校50周年



EduCanada[®]
A world of possibilities
Un monde de possibilités
加拿大国家教育部品牌大学



THOMPSON RIVERS UNIVERSITY



YOUKU
优酷网

请访问我们的优酷频道查看精彩校园视频 i.youku.com/truworld



目录	
TRU 独一无二的大学校园	3
甘露市绝佳的地理位置	4
校园生活	6
体育和各类休闲活动	7
国际学生就业机会	8
带薪实习	9
实践学习	10
全球竞争力证书	10
完备的国际学生支持体系	11
住宿与出行	12
威廉湖校区	14
远程教育	14
TRU 学术前沿	15
短期学习项目	16
国际合作伙伴	17
跨国合作办学	
海外游学	
国际学生学习专业	18
国际学历认证与学分转换	20
奖学金	20
英语语言课程和大学预备课程	21
学习专业以及录取要求	22
如何申请	37



一百万 **250**
英亩校园面积
平方英尺学习空间

  **40** 英亩草坪绿地

10 支大学体育代表队
(WOLFPACK)



足球、篮球、排球、游泳、越野跑、啦啦操和棒球

 **12** 处校园餐厅
: : :
9  所学院

大学校园

每隔  **15** 分钟一班
公共交通

使用大学通行证U-Pass免费乘坐甘露市公交系统，
免费使用水上运动中心。

TRU地处

 **甘露市中心**

只需步行即可到达各类便捷设施，满足您的生活需求

3,000+  

来自全球90多个国家共计
超过3000名的国际学生



#mytru





TRU 独一无二的 大学校园

汤姆逊大学 (TRU) 致力于高等教育的教学品质, 追求卓越, 为学生未来之成功提供全方位支持。汤姆逊大学 (TRU) 敞开怀抱, 容纳多彩世界与缤纷文化, 积极促进跨文化交流与理解, 共享多元思想。

TRU 共开设超过140个不同专业, 此外亦有55个网络远程课程专业, 包括普通文科, 商科, 计算机科学, 教育学, 社会保障学, 护理科学, 普通理科, 环境科学, 法学, 旅游管理, 以及职业技术教育, 平均班容量31人。

TRU 校园生机勃勃, 超过14,000名莘莘学子正在进行着本科与研究生课程、大专课程、职业技术教育、职业证书课程、继续教育, 以及英语第二语言教育课程的学习, 同时亦有来自90个国家超过3,000人的国际学生。无论您来自何方, TRU 将倾力助您完成学业梦想。

TRU 开设学习层次:

- 硕士学位课程
- 研究生证书课程
- 学士学位课程
- 学士后学位课程
- 大专与证书课程
- 副学位课程
- 英语第二语言课程 (ESL)
- 短期定制培训课程
- 大学转学分课程
- 大学预备课程



TRU 坐落在久负盛誉的加拿大国家锦标赛之都, 是各类体育赛事活动繁荣之地。TRU 学子可以免费使用多种世界一流的体育运动设施, 例如, 锦标赛体育中心, 奥林匹克规格游泳中心, 以及国际足联 (FIFA) 认证球场。

TRU WolfPack 大学高水平体育代表队拥有250余名顶尖选手, 征战北美最高水平之一的大学联赛, 包括篮球、排球、棒球、足球、田径、冰壶, 以及游泳。亦有900余名选手参与各类校内体育联赛。

校园一览: tru.ca/tours





200+ 湖泊
环绕



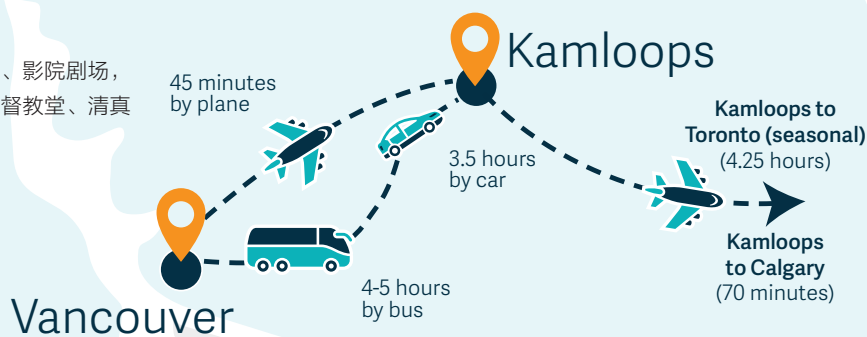
甘露市 绝佳的地理位置

我们风景如画的大学校园坐落在BC省甘露市中心，俯瞰南北汤姆逊河在这里交汇相融。甘露市是居住在这里100,000居民的共同家园，拥有丰富多彩的各类体育以及文化活动，这里的四季户外运动闻名遐迩。

这里是原住民塞克维派克（舒斯瓦普）人传统生活休憩土地的一部分——广袤的草原、无际的针叶林、宁静的湖泊、高山之巅，大地之阔就在这里。原住民以及他们厚重的历史深刻影响了TRU，成为了TRU精彩多元的一部分。

自然公园、博物馆、艺术画廊、全年全天候户外运动、购物、影院剧场，甚至葡萄酒庄都将成为您探索甘露生活的一部分。此外，基督教堂、清真寺、锡克教庙宇，以及佛法道场使甘露市成为多元信仰之地。

British Columbia,
CANADA



有关甘露市的更多信息，请扫描二维码观看视频



USA

4条主干高速公路 以及 1个机场





太阳峰度假村
是加拿大生活杂志
评选出的加拿大
第二大滑雪胜地



不列颠哥伦比亚省的
阳光之都之一



甘露市具有强进并多元的经济。森工、矿山、零售以及农副业一直以来就是甘露市经济发展的核心。如今，其他一些新兴产业的加入增强了甘露市的经济基础，为城市的发展生机注入了新鲜力量。

核心产业

以下为甘露市的重点输出产业，是城市经济新的增长点，扎根于供应链并将在未来继续成为产业驱动的核心力量。

- 交通与物流
- 医疗卫生
- 森工
- 制造业
- 农副业
- 零售业
- 矿山开采

新兴产业

甘露市的新兴产业正在逐步发展壮大，并开始在该地区经济领域占有一席之地。

- 高科技
- 绿色能源
- 旅游业



校园生活

学习之余的课外活动

参与融合校园生活，开发自身无限潜能

TRU拥有近100个学生俱乐部，类别包括：学术、体育、兴趣爱好、民族、政治和宗教。学生可以选择加入现有的俱乐部或者组建自己的新团体！在这里，学生将与来自世界各地的学子一到，展现自己的才华，留下永恒记忆，享受欢乐瞬间。

现有俱乐部示例：

- TRU 探索俱乐部
- 孟加拉民族风情俱乐部
- 加勒比民族风情俱乐部
- 中华学生学者俱乐部
- 金融学专业俱乐部
- 日本大和民族风情俱乐部
- 现代市场营销行业俱乐部
- 音乐爱好者俱乐部
- 穆斯林俱乐部
- 泛非洲大陆民族风情俱乐部
- 西班牙民族风情俱乐部
- 素食主义者俱乐部
- 越南民族风情俱乐部

俱乐部详情请浏览 tru.ca/clubs

TRU能量组

参与校园大学生创行团队，TRU能量组，拓展您的人脉网络，和毕业校友、教职工，以及其他同学共创朝气蓬勃的创业社群。

浏览网址tru.ca/generator获得更多相关咨询。

国际文化节（IDAYS）

TRU国际文化节（IDAYS）久获殊荣。每年IDAYS都将持续一周的时间。IDAYS充分展示了TRU的多元文化色彩，用音乐、歌声、舞蹈、艺术，以及美食分享，展现您的祖国文化。

浏览网址tru.ca/idays获得更多相关咨询





各类体育和休闲活动

TRU 甘露市校区紧邻国际一流的体育运动建筑群落“加拿大锦标赛中心”（TCC），包含奥林匹克专业泳道，室内及室外田径中心，以及各类健身康复设施。TCC水上运动中心费用包含在TRU学生杂费当中，所有TRU学生使用其他设施享受50%折扣。



大学体育代表队

TRU WolfPack 拥有10支大学体育代表队，其中8支征战加拿大大学顶级联赛 U Sports 西部赛区，包括：男子足球、女子足球、男子篮球、女子篮球、男子排球、女子排球、男子/女子游泳、男子/女子越野跑。

其余两只代表队为竞技啦啦操和棒球。2018-19 赛季，TRU男子足球队获得U SPORTS 全国锦标赛第三名，TRU男子、女子排球队分别进入季后赛，TRU棒球队获加拿大大学棒球联赛常规赛冠军，TRU竞技啦啦操队入围将于美国佛罗里达州奥兰多举行的2020国际竞技啦啦操锦标赛。

TRU向来拥有强劲的国际学生运动员，在过去的赛季中，这些运动员分别来自英格兰、法国、西班牙、澳大利亚、德国、比利时和乌克兰。

体育特长生请直接联系各运动队教练，他们的电子邮件地址可以在网站找到：gowolfpack.ca

校内体育活动

TRU 为学生安排各类非竞技性校内体育活动，包括羽毛球、篮球、闪避球、场地冰球、足球、排球，以及各类健身课程，活动和比赛。

了解更多TRU休闲娱乐：tru.ca/recreation

校外体育活动

甘露市拥有世界一流的教练员和运动俱乐部，包括游泳、赛艇、田径、橄榄球、花样滑冰、美式橄榄球、体操和滑雪项目。您可以在TRU完成学业的同时，加入世界顶级俱乐部追逐自己的竞技梦想。

和 LEAP 一起探索不列颠哥伦比亚（BC）省

TRU的休闲探索活动项目每学期都将为学生提供寓教于乐、生动刺激的课外活动，只象征性收取少量费用。通过LEAP，您可以最大程度地结识朋友、探索周边地区、体验加拿大文化，并积极参与各类社会活动的组织和策划。

 通过Facebook了解更多 facebook.com/leaptru

- 户外露营
- 四季活动
- 独木舟/皮划艇
- 滑雪/单板滑雪
- 冰壶
- 激流漂流
- 温哥华一日游
- 葡萄酒庄参观
- 滑冰
- 冰球
- 攀岩



国际学生就业机会



勤工俭学

在进行全日制学习的同时，每一位国际学生都可以在校内外合法工作，并且在毕业之后，学生均可获得全职工作许可。国际学生在学期中每周可以工作20小时，寒暑假则可以进行全职工作。

请浏览加拿大移民局官方网站获得更多相关资讯
cic.gc.ca/english/study/work.asp



立即开始职业规划

TRU就业指导中心将助力学子规划未来职场生涯，打造完美专业履历，成功面试，进入职场。我们的就业咨询专家拥有多年丰富的行业经验，他们将通过一系列计划倾力支持国际学生在加拿大实现各自职业生涯规划。



毕业后参加工作

每一位毕业于加拿大高等院校的国际学生均具备申请继续居留加拿大进行工作的资格。国际学生完成两年或以上的专业学习并获得毕业文凭后可以获得三年的工作许可。

TRU很多的国际学生在毕业之后都成功供职于自身学习的专业领域，例如，各大银行、政府企事业单位、非营利性组织、大学院校（包括TRU），以下是TRU毕业生供职的一些机构：

银行

- 加拿大国家银行
- 蒙特利尔银行
- 加拿大帝国商业银行
- 汇丰银行
- 内陆储蓄银行
- 加拿大皇家银行
- 丰业银行
- 道明银行

政府企事业单位

- BC省电力公司
- BC省公共服务厅
- BC省博彩公司
- BC省内陆卫生局

高等教育机构

- BC省理工学院（BCIT）
- 汤姆逊大学（TRU）
- 不列颠哥伦比亚大学（UBC）

大型企业

- 加拿大航空
- 百思买电子通讯
- 黑莓
- 加拿大轮胎汽车服务公司
- 互随社交管理平台
- Re/Max 连锁地产
- 毕马威会计师事务所
- 罗布劳特许经营连锁超市
- 肖氏电讯
- 研科电讯
- 托尔克实业

政府

- 甘露市政府
- 素里市政府
- 温哥华市政府

非营利性组织

- 加拿大癌症协会

请浏览加拿大移民局官方网站获取详细信息 cic.gc.ca/english/study/work-postgrad.asp



工商管理学士

在TRU World 8个月的带薪实习课程中，使我在毕业前就收获了相关技能和大量工作经验。TRU就业指导中心帮助我实现了个人的职业生涯规划。我建议每一位新同学去就业指导中心咨询任何有关未来工作的指导。



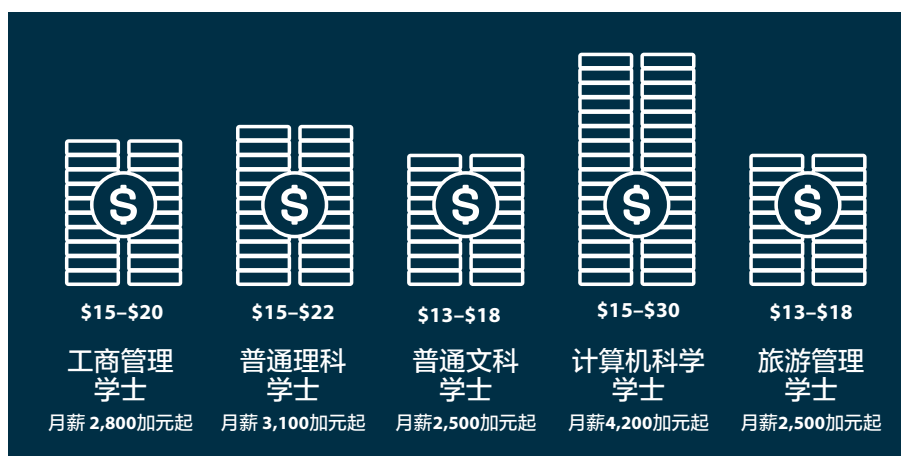
带薪实习

带薪实习课程包含了学术学习和带薪工作。全日制学习和全职工作将在学期间交替进行。

为什么选择带薪实习课程？

- 进行学习的同时获得相关的带薪工作经验
- 获得学分和优异成绩
- 毕业时最大化地获得工作机会
- 可以在甘露市或加拿大境内选择带薪实习项目
- TRU带薪实习办公室将帮助学生通过工作面试和就业
- 实习机会可从一个学期到四个学期自由选择

! 学生可从带薪实习课程中获得学分



BC省实行最低工资制度

2019年6月1日起，BC省工作的最低时薪为13.85加元，2020年6月，最低时薪将增至14.60加元，2021年6月，最低时薪将增至15.20加元。

带薪实习课表示例

(四年制本科教育)

	第一学年	第二学年	第三学年	第四学年	第五学年
九月至十二月	第一学期	第三学期	第五学期	第七学期	
一月至四月	第二学期	第四学期	第六学期	三期带薪实习	第八学期
五月至八月		一期带薪实习	二期带薪实习	四期带薪实习	毕业典礼

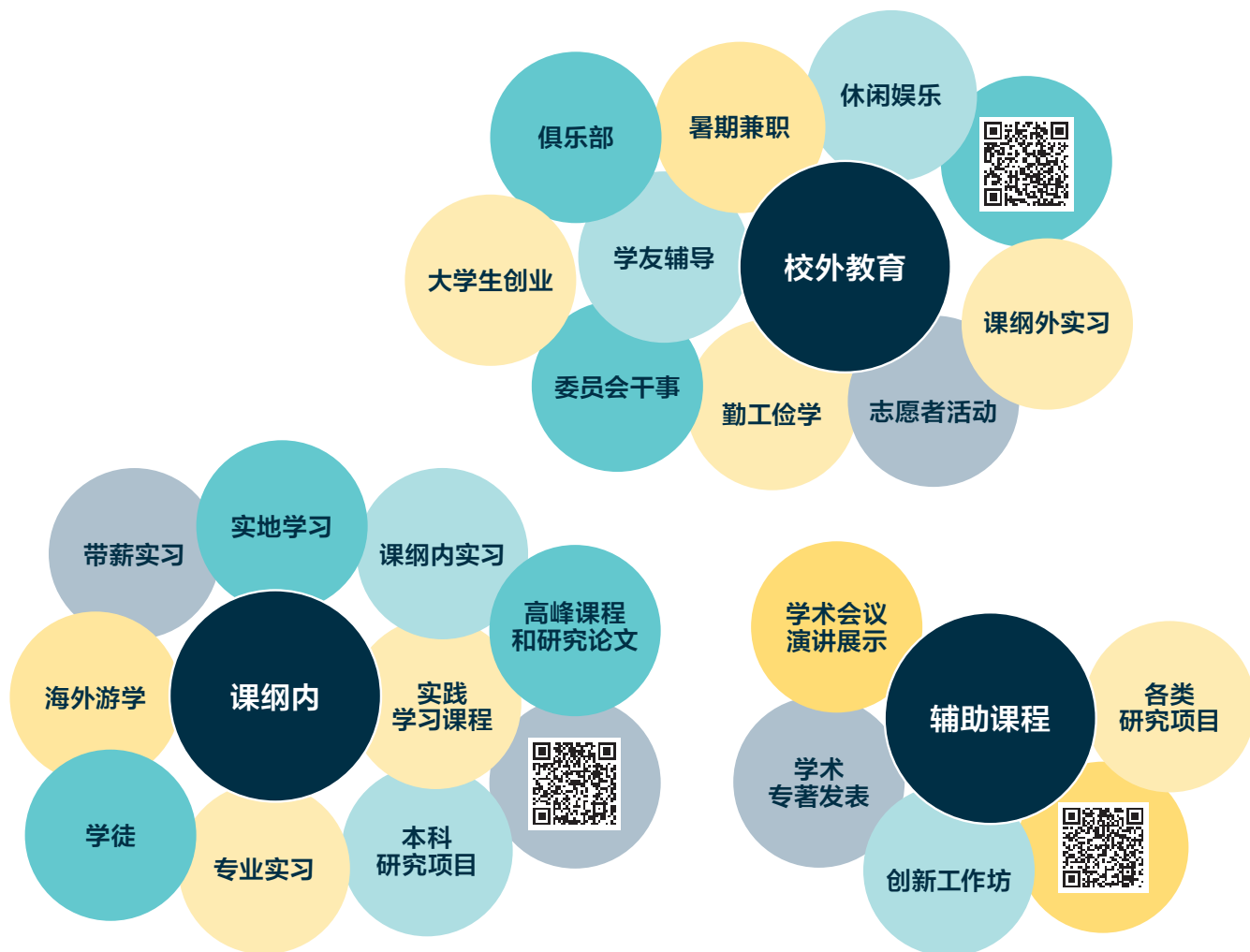
请浏览TRU就业指导中心网页 tru.ca/coop 获取更多带薪实习课程要求、费用，以及其他信息，想了解自己是否可以申请带薪实习？

请浏览网页 tru.ca/cel/co-operative-education/co-op-programs

实践学习

TRU 为学生提供各类实践学习机会，包括课纲内、辅助课程，和校外教育。

更多详情请浏览 tru.ca/cel/experience-learning



全球竞争力证书

嘉奖未来全球领袖

TRU 希望所有毕业生具备当今劳动市场渴望的必备素质。全球竞争力证书将对学生的知识、技能，以及全球视野进行认证。

全球竞争力证书可以和任何学术专业同时修习——TRU 的本科或研究生专业。证书采取组合方式进行修习，学生借此可以获得多种不同的教育和生活经历。

详情参看网页：tru.ca/global



如何修习?

修习全球竞争力证书，您必须：

- 参加课程说明会
- 注册修习 GLBL1000 课程
- 积累并汇编分数
- 在 OM1468 Student Engagement 办公室提交学习组合文档

完备的国际学生支持体系

TRU拥有加拿大最大、最完备的国际学生服务和顾问团队。



后排从左至右: Jason Zheng, Karanvir Singh, Stephanie Wasden, Tracy Barth, Lucas Maikapar, Charlene Milburn. 前排从左至右: Jean Linteris, Carol Ryujin-Kawa, Lorna Hutchinson, Iuliia Pakhomenko, Leslie Matthews, Lori Cooper. 未出席: Jet Jensen

国际学生录取办公室

TRU的国际学生录取办公室负责

- ☑ 审理国际学生的入学申请
- ☑ 提供课程注册信息
- ☑ 缴纳相关费用
- ☑ 答询录取事宜
- ☑ 答询注册事宜



从左至右: Harman Grewal, Charlene Munro, Thriza Kennedy, Lucy Phua, Keisha Morong, Lolina Koopmans, Marnie Storie, and Nicole Bartella.

国际学生学术顾问团队

我们的国际学生学术顾问团队将为您:

- ☑ 提供完整的课程计划解决方案
- ☑ 始终关注您的学业表现
- ☑ 提供及时的咨询解决您学业的后顾之忧
- ☑ 不定期举行各类研习工作坊助力您的求学之路



后排从左至右: Staffen Liu-Calver, Reuben Onyango, Alesya Sharay, Marianna Abutalipova. 前排从左至右: Kamal Kaur, Donna McGrath, Rika Kimura, Theresa Wei, Eric Kim, and Tanvir Alam. 未出席: Alex Bui and Reyna Denison

国际学生顾问团队

这支多语种的国际学生服务团队将为每一位国际学生提供一对一的咨询服务, 并为国际学生在加拿大生活的方方面面保驾护航, 他们的工作具体包括:

- ☑ 住宿
- ☑ 各类签证申请, 和安居服务
- ☑ 协助新同学参加新生校园介绍说明会以及各类迎新服务, 包括接机、游览甘露市, 以及校友伴读计划
- ☑ 协调学习安排
- ☑ 文化支持

详情请发邮件至 isa@tru.ca

住宿与出行

TRU的校内学生公寓（两处分别为North Tower和McGill Residence）气氛融洽，聚集了来自世界各地朝气蓬勃的莘莘学子。2020年3月1日前的申请将确保房间名额，在此之后的申请将按照先到先得的原则进行分配。

关于校内住宿的详情请浏览网页：tru.ca/housing

North Tower 学生公寓

North Tower 学生公寓共11层，是欣赏甘露市美景的最佳地点之一。公寓内配备有各类便捷设施，如：有氧运动健身房、舞蹈排练厅、户外烧烤阳台、游戏室，以及定期组织的各类社交活动。

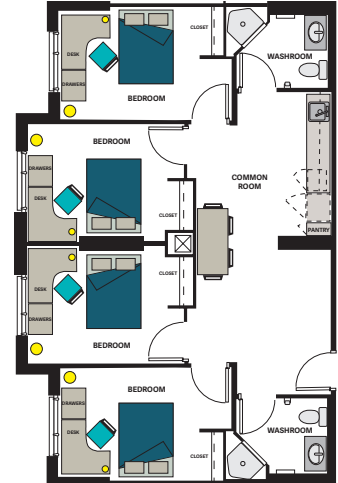
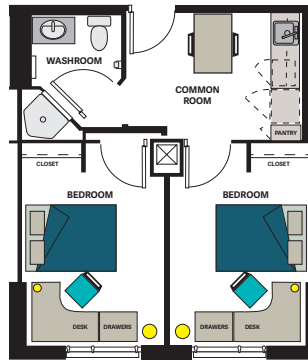
2019年8月-2020年4月（秋/冬，两学期）价格

- 押金：\$500加元
- 双卧室或四卧室套间：\$7,730加元
- 所有费用均包含\$50加元公共活动费

YOUKU 请扫描二维码观看视频



North Tower 学生公寓户型图：双卧室以及四卧室套间



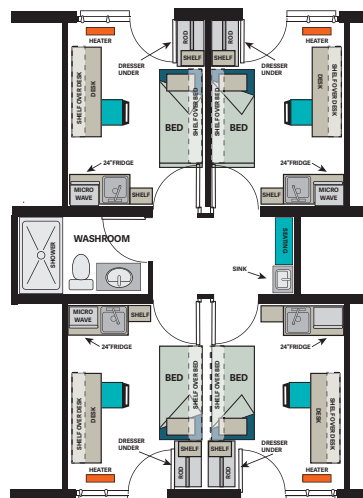
McGill Residence 学生公寓

McGill Residence 学生公寓布局紧凑、互通，并充满活力。新近装修的公寓配备有洗衣烘干设备、游戏室、厨房和自习室。

2019年8月-2020年4月价格（秋/冬，两学期）

- 押金：\$500加元
- 4卧室套间：\$5,180加元
- 所有费用均包含\$50加元公共活动费

McGill Residence 学生公寓户型图：4卧室套间



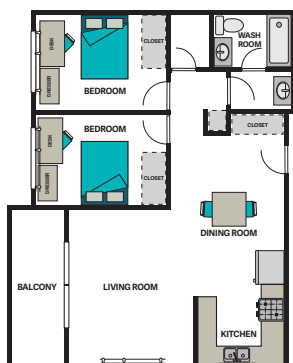
*2019/20 费用如有变动恕不另行通知。实际各户型间略有差异。



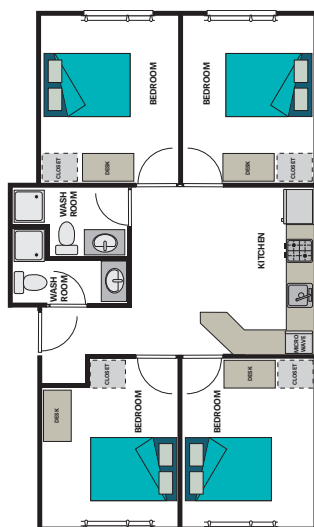
East Village 学生公寓

East Village 学生公寓户型图:

2卧室套间



4卧室套间



East Village 学生公寓紧邻校园，既可享受校园外的独立，同时距离校内生活仅几步之遥。这是一个相对独立且成熟的社区，并配备有方便学生学习生活的各类设施。

2019年8月-2020年4月价格（秋/冬/夏，三学期）

- 押金: \$500加元
- 4卧室套间: \$7,065加元
- 2卧室套间: \$8,400加元
- 所有费用均包含 \$50加元公共活动费

寄宿家庭: 与加拿大本地家庭生活在一起

寄宿家庭均由TRU的专职老师负责运营管理，国际学生通过该项目加入加拿大本地家庭的日常生活，并得到体验加拿大文化、练习英文口语绝佳的机会。寄宿家庭全部经过严格筛选，共有超过450个家庭参与到此项目中来。学生将有属于自己的精装修卧室、一日三餐（含零食），并将作为家庭的一分子分享自己带来的祖国文化。

（全部费用大概每月\$875加元，含三餐）

公共交通系统

TRU的收费停车场泊车位置有限，所以请利用U-Pass学生月票乘坐城市公交系统（TRU在读学生免费乘坐）。公交车每隔15分钟停靠校园。

请浏览甘露市公交系统网站获取公交线路图及时刻表：

bctransit.com/Kamloops

*2019/20 费用如有变动恕不另行通知。实际各户型间略有差异。



人力资源管理学士后

选择寄宿家庭帮助我更好地适应和学习了加拿大文化。我和我的寄宿家庭一起旅行、露营、钓鱼，并且爱上了这些活动。和他们交谈我总是感到非常放松。他们非常地热心并且愿意尽可能地帮助我。我感到自己是这个家庭的一部分！

**TATIANA
SUMINA**
俄罗斯



威廉湖校区

威廉湖历史以来就是一个以牧场业以及农业为主的社区。地区经济主要依赖于自然资源，例如森工和矿业。BC省仅在TRU威廉湖校区开设牧场经营专业，可再生农副业方向。

大约有36,000人居住在威廉湖市以及周边区域。这里生活成本低廉、民风淳朴友善。威廉湖地区的医疗系统以及家庭医疗保障体系正在逐年扩张，因此经过高等教育培训的健康护理人员成为近年来该地区的紧缺人才。

威廉湖校区进行小班授课，班容量根据专业不同为15至20人之间。小班教学创造了更为亲密的教育环境；师生关系和谐融洽、校园生活安全舒适。

请浏览我们的网站获取校园附近相关住宿信息。TRU威廉湖校区位于居民社区中心，步行即可往返于校园。

学生住宿费用介于每月\$700加元至\$1,000加元。相比大中城市，城市公交班次较少，大多居民需要私人车辆作为代步工具。

获取更多相关资讯，请点击浏览：
tru.ca/williamslake

British Columbia,
CANADA

Williams Lake

TRU

Kamloops



MAJEED
NASHIRU
加纳

应用可持续牧场经营

我出生并成长在非洲西部的加纳，我明白发达的农业对于人民生活水平的提高是多么重要。我想要通过学习改变世界，因此，我来到了TRU。现在我已经完成了可持续牧场经营大专第一年的学习，我对未来经营管理牧场充满了信心。



YOUKU
优酷网

观看 Majeed 的完整感言，请扫描二维码观看视频



远程教育

学习无处不在

作为不列颠哥伦比亚省远程及在线教育的行业先驱，TRU网络开放课程共提供55个专业超过500门课程的远程学习。共计超过17,000名学生利用TRU的在线或远程教育进行学习。

网络开放课程令您的学期课表更加灵活变通，您可以在到达校园之前完成您的学位要求课程，如此为您节省时间和经济成本。

在进行在校学习的同时，您亦可进行在线课程的修习。您可以在任意时间、任意地点根据您的时间安排进行在线课程学习。在线课程将允许您灵活安排自己的课程修习计划，同时积累学分完成学位学习要求。

更多详情参见网页 truopen.ca





TRU 学术前沿

作为不列颠哥伦比亚省六所研究型大学之一，TRU 历来重视自身在BC省科研领域的卓著表现。我们利用完善的科研设施、充足的内部经费、精英科研骨干、知识流动资源，以及学生科研力量支持和实现研究领域的优异表现。

作为本科生，积极参与学术研究不仅将使您今后在学术圈和职场更具竞争力，更会培养您的思辨能力、质疑能力，和解决棘手问题的能力。在您的求学之路上，参与学术研究将为您带来福祉，所以请积极参与！

询问请发邮件至 research@tru.ca | tru.ca/research



让车辆进行智能交流

Dr. Ning Lu
博士 助理教授 计算机科学

Ning Lu 博士预言，基本的技术手段一旦实现，我们距离完全的互联网智能汽车就只剩10年。Ning Lu 博士的研究项目是“实现互联网智能汽车时间表”获得了加拿大自然科学与工程研究理事会（NSERC）重大突破专项资金。他已开始着手开发相关算法，包括：节能、交通管理、交通时刻表，以及交通安全。

公民自由和网络评论

Dr. Daphne Jeyapal
博士 助理教授 社会工作学

未来加拿大政府将如何平衡国家安全和公民权利之间的天平？Daphne Jeyapal 博士将她的研究项目中回答这个问题。她的研究项目“反恐怖主义还是反行动（激进）主义？”获得了加拿大社会科学和人文科学研究理事会（SSHRC）的资金支持。该研究全面审视了加拿大2015反恐怖主义法案其中相关的公共政策，及其受到跨国抵制所带来的影响。

有关捕捉的争论

Dr. Jenni Karl
博士 助理教授 心理学

Jenni Karl 博士的研究将改写人类对于自身如何获得手部技巧活动技能的认知。30多年来，科学家们普遍认为视觉是人类捕捉物体的关键。Jenni Karl 博士的研究发现触觉在人类捕捉这一行为过程中发挥了极其重要的作用。

研究型访问学者



TRU 优先为学生提供本科以及研究生层次的科研机会。探究型和创新型学习被视为TRU学术发展计划的学术基础。无论哪种学科，您都将有机会在TRU参与进行独立的研究和考证。TRU的教授将指导并帮助您完成自己的研究目标。

短期学习项目

25年来，TRU为全球客户量身定制了一流的学习体验。每年，有来自世界各地的学生朋友参与了我们的短期学习项目。我们的教师、小班容量、有趣的教学活动广受好评。我们相信，学生朋友们一定会喜爱这些充满生机的学习项目。

所有学习项目包含：

- 寄宿家庭（含三餐）
- 所有休闲以及文化活动
- 接机以及送机服务
- TRU校园以及甘露市观光游览
- 学生顾问以及教师指导

详情和申请信息请参阅网站 truworld.ca/itc



语言与文化开放学习项目

开放式学习是TRU短期学习的根基项目，面向个人以及大小团体，学生在这个学习项目中将与世界各地数百名热情的参与者一起生活、学习。多彩的文化表演、休闲活动贯穿于整个学习过程，并有针对性地对不同英语水平而定制的充足的课堂语言教学时间。开放式学习项目充满启发性 and 活力，将增进学员的文化知识和语言水平，拓展他们的世界观。

您可以选择以下学习项目：

- 应用英语
- 卫生健康
- STEM（科学、技术、工程、数学）技能
- 学习技能
- 职业场景英语
- 世界公民
- 领导力技巧
- 舞台和银幕英语
- 可持续发展

夏季4周语言与文化课程项目：

2020年7月6日至31日 | \$3,250 加元

夏季3周语言与文化课程项目：

2020年8月4日至21日 | \$2,900 加元

冬季3周语言与文化课程项目：

2020年2月18日至3月6日 | \$2,900 加元

语言与文化衔接课程

3周的语言与文化课程项目中还可增加6个额外的环节，以满足广大国际学生为9月新学期做准备的需求。这6个环节将帮助学生在即将到来的评估分班考试中获得好成绩，并教会学生合理有效地安排未来在TRU的学习时间。

2020年8月4日 - 21日，\$2,400加元

行业特种英语

本课程项目将根据学员要求集中针对行业特种英语（ESP）的词汇及表达，迅速帮助学员在各自行业中使用英语有效地交流。

教育行业从业人员继续教育

教育行业从业人员继续教育项目将向学员介绍国际最新的教育理论和教学实践，并以师生互动工作坊的形式向学员全面展示教育行业内一些具有突破性并普遍关心的议题，如：课堂教学、课堂科技集成，以及学生评估。



查看学生短期学习项目体验，请扫描二维码观看



国际合作伙伴

TRU跨国合作办学部致力于发展国际化办学新举措，通过世界范围内的合作办学项目，为学生提供独一无二的求学之路，使得学生在获得TRU学分的同时，得到全球学习体验。

跨国合作办学

在您所在的国家修习TRU的专业课程

TRU与全球的高等教育机构合作在其他国家开设TRU的修习专业。目前有超过700名学生在其母国进行TRU探险、商科，以及计算机专业的专业学习，例如，中国、冰岛，以及印度。

衔接专业课程项目

转移原有学分至TRU学位课程

TRU衔接专业课程项目允许伙伴高校的学生将其母校学分无缝转移至TRU，从而继续他们的专业学习。目前，这些专业包括普通文科、商科、计算机科学、教育学、普通理科、科学技术学，以及旅游管理。

TRU直通车项目

从大学预备学习过渡到TRU专业学习

TRU的大学直通车项目，为加拿大以及全球的伙伴高中和语言学校的国际中学生，完成各自预备课程并顺利进入TRU进行专业学习开辟了直通道路。

访问生项目

在加拿大学习并获得学分完成您学业的一部分

TRU与世界范围内的其他高校合作，开设有访问生项目，为学生提供在加拿大学习的机会。根据合作协议，学生在TRU学习获得的学分将计入其母校成绩。届时，TRU将颁发学生结业证书，认可所有学术课程学分。

详情请浏览网页 truworld.ca/partner-institutions

海外游学项目

TRU的学习拓展

TRU的学习可以不仅仅局限在加拿大。学生可以通过参加TRU的国际游学来拓展自身的学习经历。

交换生项目

TRU的国际学生可以通过交换生计划，在国际合作伙伴的院校中学习一至两个学期，所获学分计入TRU的学位课程。

暑期短期学习项目

如果因为要花掉一整个学期在海外学习而犹豫不决，学生还可以考虑去海外合作院校进行2-4周短期的暑期游学。期间所获学分都将计入TRU的学位课程。

国际实践学校

TRU开设有一系列由专业教师带领的别开生面的专门实践学校，学生可在探索世界的同时学习课堂外的知识技能，并获得学分。

详情请浏览网站 tru.ca/studyabroad



2018级呼吸治疗专业学生在秘鲁，库兹科，进行实践学习，课程：理学院 3200 心肺健康



Megan Graham，自然资源科学专业学生，在日本海外游学。

国际学生学习专业

! 所有课程及录取要求未来可能有所变更。

	修业年限	入学时间	录取类别	是否开设英语第二语言 (ESL)	实习或带薪实习	页码
硕士研究生专业						
工商管理硕士	1 - 2年	9月/1月/5月	竞争录取	无	无	25
数据科学硕士	2年	9月	限额录取	无	无	33
教育硕士	1.5 - 2年	9月	竞争录取	无	无	30
环境管理学硕士	1 - 2年	9月/1月/5月	竞争录取	无	无	25
护理学硕士	2年	9月	限额录取	无	实习	32
环境科学理学硕士	1 - 2年	9月/1月/5月	竞争录取	无	无	34
环境经济管理学硕士 (课题研究型)	1 - 2年	9月/1月/5月	竞争录取	无	无	25
本科后学历和证书课程						
教育学研究生证书 GCES (教育硕士预备课程)	4个月 + ESL	9月/1月/5月	竞争录取	有	无	30
工商管理本科后学历 GDBA (工商管理硕士、环境经济管理学硕士、环境经济理学硕士第一年课程)	8个月	9月/1月/5月	竞争录取	无	无	25
英语第二语言教育证书课程 (TESL)	4个月	9月/1月/5月	竞争录取	无	实习	31
商科士后专业						
经济学、财会学、工商管理、创投、金融学、人力资源管理、国际商务、市场营销、供应链管理	2年 (60学分)	9月/1月	开放录取	有	带薪实习	25-27
旅游专业学士后和证书课程						
探险运动研究	1.5年 (39学分)	9月/1月	限额录取	无	无	22
旅游管理创新与创业、大型节日与赛事管理、度假村体验管理、旅游景点开发、旅游体验管理	2年 (54学分)	9月/1月	限额录取	无	实习	22-23
旅游管理学士后证书课程	1年 (30学分)	9月/1月	限额录取	无	无	22
法学博士						
法学 - 专业博士	3年	9月	竞争录取	无	实习	33
本科学位专业						
文学学士 专业: 传播学 (新媒体研究和公共关系)、犯罪学、经济学、经济数学、政治经济学、英语、地理和环境科学、历史、数学、哲学、心理学、社会学、戏剧	4年 (120学分)	9月/1月/5月	开放录取	有	带薪实习	24
工商管理学士 专业: 财会、经济学、创投、金融学、人力资源管理、国际商务、市场营销、供应链管理	4年 (120学分)	9月/1月	开放录取	有	带薪实习	27
双学位: 工商管理学士和计算机科学学士, 文学学士和工商管理学士 *学习期限: 5年, 如已获之一学位则为1年	5年 (150学分) *	9月/1月	开放录取	有	带薪实习	27
计算机科学学士	4年 (120学分)	9月/1月	开放录取	有	带薪实习	34
教育学学士 (小学教育) *学习期限: 5年, 如已获相关学历则为1年	5年 (150学分) * 或2年*	9月	竞争录取	无	实习	30
教育学学士 (中学教育) - 科学、技术、工程, 和数学教育 (STEM) *学习期限: 5年, 如已获相关学位则为2年	5年 (150学分) * 或1年*	9月	竞争录取	无	实习	30
软件工程学士	5年	9月	竞争录取	无	带薪实习	34
美学学士 (视觉艺术)	4年 (120学分)	9月/1月	开放录取	有	带薪实习	24
健康科学学士 (第3学年开始)	2年 (60学分)	9月/1月	竞争录取	无	带薪实习	32
跨学科研究学士 (第三学年开始)	4年 (120学分)	9月/1月	限额录取	无	带薪实习	24
新闻学学士 (新闻学, 公共关系)	4年 (120学分)	9月/1月	限额录取	无	实习	24
自然资源科学学士	4年 (120学分)	9月	限额录取	无	带薪实习	34
理学学士 专业: 动物生物学、生物学、细胞学、生物化学、化学、计算机科学、计算机科学与数学、生态与环境生物学、环境化学、普通理学、数学、数学经济学、数理科学、分子微生物学、物理、准健康科学	4年 (120学分)	9月/1月/5月	开放录取	有	带薪实习	34

	修业年限	入学时间	录取类别	是否开设英语第二语言 (ESL)	实习或带薪实习	页码
健康护理理学学士	4年 (120学分)	9月	竞争录取	无	实习	32
社会工作学士 (第三年录取)	4年 (120学分)	9月	竞争录取	无	实习	31
旅游管理学士 学习方向: 探险运动研究, 大型节日以及赛事管理、新创企业, 以及旅游度假村体验管理	4年 (120学分)	9月/1月/5月	限额录取	无	带薪实习	23
工程学 - 第1或第2学年转入UBC (不列颠哥伦比亚大学)或UVic (维多利亚大学)	1 - 2年	9月	竞争录取	无	带薪实习	35
林业科学 - 第1或第2学年转入UBC (不列颠哥伦比亚大学)	1 - 2年	9月	限额录取	无		35
大专课程专业						
会计师	2年 (60学分)	9月/1月	开放录取	有		27
探险运动向导	2年 (60学分)	9月	限额录取	无	带薪实习	23
建筑工程技术学 (ARET)	3年	9月	竞争录取	无		35
应用型可持续牧场经营管理学 (威廉湖校区授课)	2年 (60学分)	8月/11月/1月/5月	限额录取	无	实习	35
商业贸易以及工商管理副学位	2年	9月/1月	开放录取	有		27
计算机科学副学位	2年 (60学分)	9月/1月	开放录取	有	带薪实习	34
幼儿以及学前教育	2年 (60学分)	9月	限额录取	无	实习	31
大型活动以及会展管理	2年 (60学分)	9月/1月	限额录取	无	实习	23
园艺管理学	2年	8月	限额录取	无	实习	36
工具仪表应用工程技术学	2年 (62-65学分)	9月	限额录取	无		35
管理学	2年 (60学分)	9月/1月	开放录取	无		27
警察与司法研究	2年 (60学分)	9月	限额录取	无		33
临床护理 (威廉湖校区授课)	2年	9月	竞争录取	无	实习	32
度假村及酒店管理	2年 (60学分)	9月/1月	限额录取	无	实习	23
呼吸治疗	3年	9月	竞争录取	无	实习	32
体育赛事运营管理	2年 (60学分)	9月/1月	限额录取	无	实习	23
旅游管理	2年	9月/1月	限额录取	无	实习	23
视觉艺术	2年 (60学分)	9月	开放录取	有		tru.ca
水资源与污水处理技术	2年 (60学分)	9月	限额录取	无	带薪实习	36
证书课程						
探险运动向导	1年 (30学分)	9月	限额录取	无		23
工商管理基础	1年	9月	开放录取	有		tru.ca
烹饪 (全国认证)	2年	8月	限额录取	无		23
园艺	1年	8月	限额录取	无		36
水资源与污水处理设施操控	1年	8月	限额录取	无		36
职业技术教育初级课程						
汽修、木工、柴油机维修、民用电工、工业电工、重型机械维修、机械工具仪表及控制、工业 (工厂) 机械维修、金属加工、水暖工、电焊	2年	不定期	限额录取	无	带薪实习	tru.ca
电力工程 (四级) tru.ca/trades/trades-programs/power-engineering	40周	9月	限额录取	无		36
制冷设备维修 tru.ca/trades/trades-programs/refrigeration-mechanic	25周	9月	限额录取	无		36
大学预备课程与学生发展教育						
成人基础教育与BC成人教育文凭	N/A	9月/1月/5月				tru.ca
英语第二语言教育 (ESL)	N/A	9月/1月/5月				21
大学预备课程	N/A	9月/1月/5月				21

英语第二语言 (ESL)

- \$6,900加元/学期 (上限12学分或4门课程)
- \$8,400加元/学期 (上限15学分或5门课程)

本科教育学费 (U-Prep大学预备课程, 以及学术专业课程)

- \$7,107加元/学期 (上限12学分或4门课程)
- \$8,562加元/学期 (上限15学分或5门课程)
- 超出上限, 每学分: \$515加元 (秋季、冬季学期) \$592加元 (夏季学期)

研究生教育学费

- GDBA工商管理毕业证书课程 (即, MBA工商管理硕士、MEEM环境经济管理硕士、MScEEM环境经济管理理学硕士第一学年的学习): \$2,334加元/课程 (上限总额 \$14,000加元, 最多6门课程)
- MBA工商管理硕士 (2年): \$30,571加元
- MEEM环境经济管理硕士、MScEEM环境经济管理理学硕士 (2年): \$33,630加元
- GCES教育学研究生证书 (Pre-MED教育硕士预备课程): \$7,900/学期
- MEd教育硕士 (3学期): \$8,760加元/学期, \$4,325加元/第4学期 (如需要)
- 理学硕士 (两年/6个学期): \$5,839/学期
- 健康护理学硕士 (两年/6个学期): \$5,271/学期

学士后教育学费

- \$1,776/课程 (\$592/学分)
- \$7,107/学期 (12学分/4门课程)
- \$8,883/学期 (15学分/5门课程)

所有学费中均未包含杂费 (TRU学生会会费、U-Pass大学通行证、医疗保险等)

国际学历认证与学分转换

国际学士文凭 (IB)

TRU录取办公室接受国际学士文凭IB申请人的申请。若申请人以5分或以上的成绩完成IB高级课程，将获得大学学分。申请人亦可选择在大学重修这些课程。

将学分转入文科、商科，或理科和自然科学，您必须拥有：

- IB官方成绩单
- 完成IB高级课程
- 获得5分、6分或7分

Advanced Placement (AP) 课程

TRU录取办公室接受通过AP课程申请人的申请。官方成绩单必须由美国大专院校委员会提供。转入学分必须具有：

- AP官方成绩单
- 4分或5分的统考成绩

GCE 考试转学分

TRU录取办公室将对完成GCE考试的申请人酌情录取。申请人必须满足以下条件：

- 至少两门高级课程 (A类) 以及两门辅修课程 (AS类)，或
- 至少两门A类课程以及三门普通科目 (O类)
- 完成全部O类课程 (大学预备课程需在TRU完成)
- 数学和英语必须完成A类课程，否则必须以具体情况完成大学预备课程。

普通教育证书 (GCE) A类考试

如申请人以A或B的成绩通过普通教育证书 (GCE) A类考试，则可将学分转入普通文科、普通理科，以及商科的专业。申请人必须提供GCE A类考试的官方成绩单。

普通高中同等学历证书 (GED) 统一考试

TRU录取办公室在以下情况下认可GED高中同等学历所颁发的证书：

- 申请人必须年满17岁
- 申请人须提供IELTS雅思成绩
- 申请人须在TRU参加Accuplacer的数学能力测试

学分转换

如您在其他高等院校完成课程学习，您将可以将课程所获学分转入TRU，请在填写申请表时注明转学分意向。申请人须在向TRU报到至少4个月以前提供官方成绩单和具体所修课程大纲以获得转学学分，否则可能无法在第一个学期获得转学学分。所有相关文件须被正式机构翻译成英文。

奖学金

更多信息请游览网址：truworld.ca/scholarships

国际优秀运动员奖学金

本奖学金将颁发予具备优异运动水平、并且代表TRU高水平运动队参与大学联赛的国际学生。



工程学奖学金

本奖学金将颁发予TRU两年制工程专业的国际学生 (两年后转入UBC或UVic)。



TRU法学院国际学生奖学金

本奖学金将颁发予每一位符合条件的TRU法学博士专业 (Juris Doctor) 的国际学生，金额5,000加元。



赫尔豪·坎波斯墨西哥公民奖

本奖学金只针对在墨西哥境内进行全日制学习的墨西哥籍学生。



美利坚公民奖学金

美国公民在TRU进行两年或以上专科或本科学习的学生都将获得2,000加元的奖学金。



多元文化奖学金

TRU向新录入并且成绩优异少数国家的国际学生颁发全球多元文化奖学金。成绩要求：GPA 3.0，或雅思6.5，或托福IBT 88。



巴哈马和加勒比公民奖学金

巴哈马公民在TRU探险、烹饪，以及旅游管理学院，或者TRU工商管理与经济学院学习的学生将获得总额7,500加元的奖学金。每年将评选一位学生获此奖项。



国际社交媒体大使奖学金

部分奖学金将颁发予致力在世界范围内推广TRU的加拿大以及国际学生。



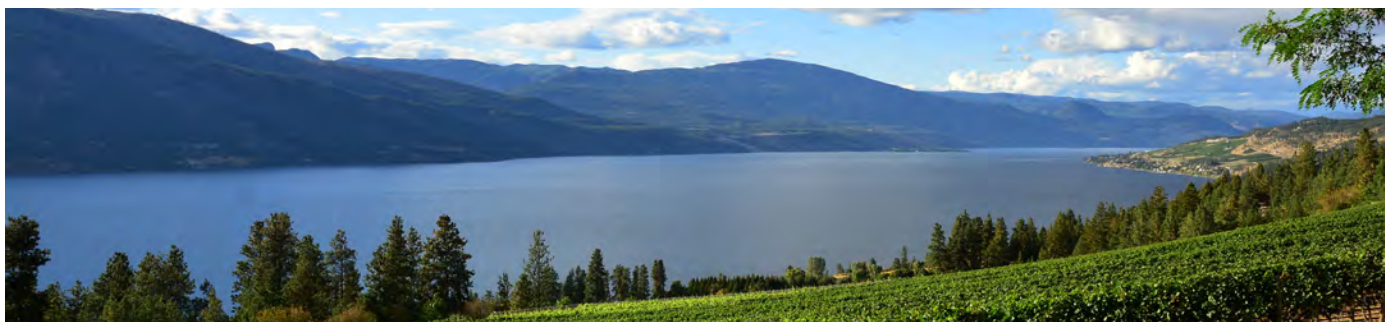
成绩优异奖

申请人必须在上一年的高中或大学 (学院) 获得GPA 86% (A) 以上的成绩以获得评选资格。



杰出大学生奖

申请人必须在上一年的高中或大学 (学院) 获得GPA 80% (A-) 以上的成绩，并获得TRU专业课程直录 (雅思6.5+) 以获得评选资格。



英语语言课程 和大学预备课程

TRU为学生开设英语第二语言教育（ESL）以及大学预备课程（U-Prep）。高品质的英语第二语言（ESL）教学课程，聚焦学术英语方面的能力提升，为您下一步的学习奠定坚实基础。

TRU的ESL课程共分为5级，每一级需要一个学期完成。没有标准化英语能力测试成绩的学生须在入学时参加英语水平分级测试（EPT），测试结束后将根据考试成绩安排学生进行不同级别的语言学习，如下表所示。如学生在入学时持有官方语言成绩，那么将根据成绩安排学生进行ESL的学习或学术专业课程的学习，这种情况学生无须参加TRU的EPT测试。详情请参看下表。

注：为确保您成功注册所选课程，请在入读TRU前两个月提交您的英语语言成绩。

录取要求

- 高中毕业证书
- 以往任何高等教育学历成绩单（如适用）
- 其他要求根据不同专业有具体规定
- 请参阅22-36页，或浏览官方网站 tru.ca/programs 获取更多相关详细信息



就读TRU ESL的优势



1. 可以在TRU参加英语语言能力测试（EPT）
2. 接受IELTS雅思和TOEFL托福成绩
3. 为大学预备课程专门设计的ESL学术课程
4. 在4级和5级语言课程中可以合并ESL和专业学术课程成绩，并获得学分
5. 每周20小时的课堂教学
6. 使用语言实验室并参与各类活动

1级ESL 5门ESL课程	2级ESL 5门ESL课程	3级ESL 5门ESL课程	4级ESL 4门ESL课程 + 1门专业学术课程	5级ESL 2门ESL课程 + 3门专业学术课程
录取要求 <ul style="list-style-type: none"> • TRU英语分级测试 • TOEFL iBT 20 	录取要求 <ul style="list-style-type: none"> • 完成1级ESL课程 • 参加英语水平分级测试 (EPT) 	录取要求 <ul style="list-style-type: none"> • IELTS: 5.0+ • TOEFL iBT: 61+ • TOEFL PBT: 500 - 529 • MELAB: 69+ • CanTEST: 3.5+ • CAEL: 总分 40+ • TRU ESL 2级 	录取要求 <ul style="list-style-type: none"> • IELTS: 5.5+ 单项不低于5.0 • TOEFL iBT: 71+ • TOEFL PBT: 530 - 549 • MELAB: 74+ • CanTEST: 4.0+ 单项不低于3.5 • CAEL: 总分 50+ 单项不低于40 • TRU ESL 3级 	录取要求 <ul style="list-style-type: none"> • IELTS: 6.0+ 单项不低于5.5 • TOEFL iBT: 80+ • TOEFL PBT: 550 - 569, • MELAB: 77+ • CanTEST: 4.0+ 单项不低于4.0 • CAEL: 总分 60+ 单项不低于50 • TRU ESL 4级
完成1级 进入2级学习	完成2级 授予ESL基础课程结业证书 进入3级学习	完成3级 授予ESL中级课程结业证书 进入4级学习	完成4级 授予ESL学术预备课程结业证书 进入5级学习	完成5级 授予ESL高级学术预备课程结业证书 进入专业学术课程学习
专业学术课程直录要求				
录取要求 <ul style="list-style-type: none"> • IELTS: 6.5+ 单项不低于6.0 • TOEFL iBT: 88+ 单项不低于20 • TOEFL PBT: 570+, TWE 4.5+ • MELAB: 81+ • CanTEST: 4.5+ 单项不低于4.0 • CAEL: 总分70+, 单项不低于60 • PTE: 58+ • TRU ESL 5级 • DAAD (德意志学术交流机构评定) 或CEFR (欧洲语言共同参考框架评定): <ul style="list-style-type: none"> • B2 (仅限国际交流访问学生); 学生须在入学时进行EPT测试, 以评定是否需要语言学习。 • C1, 进行学位学习的学生。 				

日本文言水平能力测试 (STEP)

申请人在STEP测试中获得一类成绩，TRU将认为该申请人具备专业学术课程直录条件。同时在对申请人进行评估时，TRU将STEP一类成绩等同于托福500+的成绩。

欧盟语言水平参考框架 (CEF)

申请人在CEF测试中获得C1或C2的成绩，TRU将认为该申请人具备专业学术课程直录条件。同时在对申请人进行评估时，TRU将CEF B2以及B2+的成绩等同于托福雅思5.0+的成绩。

剑桥大学英语第二语言考试 (Cambridge ESOL)

申请人获得剑桥大学CAE (高级英语证书) 以及CPE (英语水平证书) 证书，TRU将认为该申请人具备专业学术课程直录条件。同时在对申请人进行评估时，TRU将剑桥大学FCE (一类英语能力证书) 等同于托福雅思5.0+的成绩。

培生英语水平测试

申请人获得培生 (PTE) 英语水平测试证书，TRU将认为该申请人具备专业学术课程直录条件。培生 (PTE) 总分不得低于58，英文交流分数不得低于55。

学习专业以及录取要求

探险运动管理、烹饪，以及旅游管理

请参阅tru.ca/programs查询最新专业课程以及录取要求。

专业名称	最低录取要求	未来就业方向	课程示例
探险运动研究学士后 学生得以在旅游及其相关领域获得扎实的基本知识，包括市场营销、社群和文化问题、应用研究方法、产品运营以及风险管理。之后，学生可以自由选择一系列相关主题，例如，攀岩、冲浪、滑雪、及其产品配套、咨询，和生态旅游。 tru.ca/tourism/post-baccalaureate-diplomas	<ul style="list-style-type: none"> • 本科学位 • 12年级数学或同等学力 • 雅思6.5，单项不低于6.0，或托福88，单项不低于20。 限额录取	<ul style="list-style-type: none"> • 生态设计师 • 野外急救专家 • 雪崩技术分析师 	<ul style="list-style-type: none"> • 生态与探险运动当代视角 • 探险运动市场营销 • 探险运动咨询管理
旅游产业新创企业学士后 学生将获得旅游产业领域有关规划、市场营销、服务提供等一些基本问题的理解。一些课程将基于中小企业及其新创，以及旅游产品开发。 tru.ca/tourism/post-baccalaureate-diplomas	<ul style="list-style-type: none"> • 本科学位 • 雅思6.5，单项不低于6.0，或托福88，单项不低于20。 限额录取	<ul style="list-style-type: none"> • 中小企业家 • 旅行顾问 • 大型活动经理 	<ul style="list-style-type: none"> • 探险运动市场营销 • 探险运动咨询管理 • 体验活动设置管理
大型节日及活动管理学士后 本专业将聚焦大型活动物流及旅游管理，同时将培养学生对于大型节日以及活动的管理知识。 tru.ca/tourism/post-baccalaureate-diplomas	<ul style="list-style-type: none"> • 本科学位 • 雅思6.5，单项不低于6.0，或托福88，单项不低于20。 限额录取	<ul style="list-style-type: none"> • 大型节日协调专员 • 大型活动策划专家 • 旅游协调专员 	<ul style="list-style-type: none"> • 大型活动文化研究 • 大型活动旅游 • 大型活动物流
旅游景点开发学士后 本专业将引导学生理解并介入影响旅游行为、商业策略、中小企业管理、信息技术，以及全球管理服务运营。 tru.ca/tourism/post-baccalaureate-diplomas	<ul style="list-style-type: none"> • 本科学位 • 雅思6.5，单项不低于6.0，或托福88，单项不低于20。 限额录取	<ul style="list-style-type: none"> • 客户体验经理 • 度假村经理 • 客户关系协调专员 	<ul style="list-style-type: none"> • 度假村管理 • 中小旅游企业管理 • 度假村迎客管理以及绩效管理
旅游体验管理学士后 本专业将培养学生获得旅游产业研究的基本能力和知识，包括，旅游体验市场营销、环境问题研究、社群和文化问题研究、应用研究方法，以及产品开发及创新。 tru.ca/tourism/post-baccalaureate-diplomas	<ul style="list-style-type: none"> • 本科学位 • 雅思6.5，单项不低于6.0，或托福88，单项不低于20。 限额录取	<ul style="list-style-type: none"> • 高级项目经理 • 销售经纪 • 市场营销及销售总监 	<ul style="list-style-type: none"> • 景区市场营销机构 • 旅游、社群与相关文化问题 • 旅游与可持续发展
旅游体验管理学士后 本专业将培养学生获得旅游产业研究的基本能力和知识，包括，旅游体验市场营销、环境问题研究、社群和文化问题研究、应用研究方法，以及产品开发及创新。 tru.ca/tourism/post-baccalaureate-diplomas	<ul style="list-style-type: none"> • 本科学位 • 雅思6.5，单项不低于6.0，或托福88，单项不低于20。 限额录取	<ul style="list-style-type: none"> • 大型活动经理 • 旅游运营协调专员 • 客户服务经理 	<ul style="list-style-type: none"> • 旅行体验管理 • 旅游社会影响 • 体验活动安排及管理
旅游管理学士后证书 本证书课程将培养学生获得从事旅游产业一班领域的相关技能及知识，使学生能够在旅游产业各相关领域进行进一步的专业学习。 tru.ca/tourism/post-baccalaureate-diplomas	<ul style="list-style-type: none"> • 本科学位 • 雅思6.5，单项不低于6.0，或托福88，单项不低于20。 限额录取	<ul style="list-style-type: none"> • 预定经纪 • 客户体验中心销售代表 • 旅行顾问 	<ul style="list-style-type: none"> • 旅游行为学 • 休闲和旅游管理 • 全球环境旅游



<p>旅游管理学士</p> <p>使学生能够不断拓宽旅游领域，成为行业领导者和管理者。旅游管理学士课程聚焦本地、区域、全国和国际旅游的核心问题，通过海外游学以及社会实践活动为学生提供宝贵的国际管理经验，并使学生在获得专业能力和信心，为日后建立自己的企业，充实行业管理人员需求奠定基础。经过两年的学习，学生将获得旅游管理文凭。</p> <p>学习方向：大型节日和活动、创新与创业、国际探险旅游、山地研究、自然环境社群开发、度假胜地体验管理</p> <p>tru.ca/btm</p>	<ul style="list-style-type: none"> 12年级英语（73分），或雅思6.5（或相当水平） 11年级数学（或相当水平）60分 <p>限额录取</p>	<ul style="list-style-type: none"> 旅游客户信息中心经理 旅行社机构经理 酒店经理 大型活动组织策划经理 市场营销高级总裁 	<ul style="list-style-type: none"> 文化、历史，与地理学 风景区市场营销 酒店法律与接待规范 人、环境，与旅行地貌 现代旅游业与环境问题
<p>探险运动导游大专文凭</p> <p>本专业进行密集型学习，为各类野外生存导游培训设立了国际标准，使学生能够在户外生存技能培训 and 导游方面担当领导角色。本专业的实地学习部分将带领学生进入BC独一无二的户外休闲资源，包括激流、大洋、登山，和滑雪。</p> <p>tru.ca/adventure</p>	<ul style="list-style-type: none"> 英语12年级（67分），或雅思6.5（或相当水平） 数学11年级（或相当水平）67分 填写完成探险运动研究申请表 入学时年龄至少满19岁 <p>限额录取</p>	<ul style="list-style-type: none"> 滑雪教练 雪崩技术分析师 远足跋涉向导 野外急救专家 海洋皮划艇向导 	<ul style="list-style-type: none"> 搜寻与救援管理 远征规划与领导力 探险旅游产业 探险运动商务
<p>大型活动和会展管理大专文凭</p> <p>本专业将使您在大型活动管理这一行业聚焦创造潜能和锐利视线，为学生系统讲授大型活动功能、实用技能和知识，使学生具备成功策划、组织、管理、推广并评估节庆、会议、展览，以及其他专门活动的的能力。</p> <p>tru.ca/ecm</p>	<ul style="list-style-type: none"> 英语12年级（73分），或雅思6.5（或相当水平） 数学11年级（或相当水平）60分 <p>限额录取</p>	<ul style="list-style-type: none"> 会展活动策划专家 大型活动规划专家 盛大节日管理专家 工贸展览策划专家 大型会议协调专家 	<ul style="list-style-type: none"> 餐饮和服务管理 盛大节日与大型活动管理 非营利性组织资金募集
<p>度假胜地和酒店管理大专文凭</p> <p>本专业将使您获得必备知识和技能致胜酒店服务行业，成为旅游行业的专业人员。课程内容理论结合实际，使学生具备专业技术和和管理才能，胜任加拿大以及境外酒店和度假胜地的工作要求。</p> <p>tru.ca/rhm</p>	<ul style="list-style-type: none"> 英语12年级（73分），或雅思6.5（或相当水平） 数学11年级（或相当水平）60分 <p>限额录取</p>	<ul style="list-style-type: none"> 酒店总经理 酒店销售经理 餐饮部门经理 	<ul style="list-style-type: none"> 旅游行业组织领导力 酒店接待规范 度假胜地及酒店运营管理 酒店资源管理
<p>体育赛事管理大专文凭</p> <p>开发培养学生的商务专业技能和赛事管理专业水平，学习体育赛事的组织与营销、志愿者的招募和培训、赛事资金的筹措与募集。</p> <p>tru.ca/sem</p>	<ul style="list-style-type: none"> 英语12年级（73分），或雅思6.5（或相当水平） 数学11年级（或相当水平）60分 <p>限额录取</p>	<ul style="list-style-type: none"> 大型活动经理 酒店及度假村经理 旅行规划顾问 	<ul style="list-style-type: none"> 市场营销与客户服务 人、地与旅游景观 旅游与环境问题
<p>旅游管理大专文凭</p> <p>本大专课程学制两年，包含了旅游管理专业的样本课程。进行旅游管理学士学位学习的学生在完成两学年的学习后，可申请本大专文凭。</p> <p>tru.ca/tourism</p>	<ul style="list-style-type: none"> 英语12年级（73分），或雅思6.5（或相当水平） 数学11年级（或相当水平）60分 <p>限额录取</p>	<ul style="list-style-type: none"> 大型活动经理 酒店及度假村经理 旅行规划顾问 	<ul style="list-style-type: none"> 市场营销与客户服务 人、地与旅游景观 旅游与环境问题
<p>探险运动导游证书课程</p> <p>本课程为初级证书课程，时长8个月，结合课堂教学和野外作业，包括独木舟、攀岩、攀冰、登山、激流漂流，和皮划艇等。</p> <p>tru.ca/adventure</p>	<ul style="list-style-type: none"> 英语12年级（67分），或雅思6.5（或相当水平） 数学11年级（或相当水平）67分 入学时年龄至少满19岁 <p>限额录取</p>	<ul style="list-style-type: none"> 滑雪教练 海洋皮划艇向导 独木舟导师 救生筏向导专家 大洋冲浪 	<ul style="list-style-type: none"> 荒野跋涉 登山家、滑雪 急流救援专家 大洋冲浪
<p>烹饪证书（全国认证）</p> <p>本课程将在实地操作环境下学习烹饪的基本知识和制作方法，学生将在TRU校园的公共餐厅学习制作各类国际美食。3个学期（44周）即可获得职业厨师1级和2级证书，亦可选择完成职业厨师3级学徒课程（全国认证）。</p> <p>tru.ca/culinary</p>	<ul style="list-style-type: none"> 10年级（或同等学力） 食品安全1级证书 通过入学测评：参见tru.ca/assessment <p>限额录取</p>	<ul style="list-style-type: none"> 面点师 厨师/主厨 巧克力师 餐厅经理 酒宴承办人 	<ul style="list-style-type: none"> 食品安全及卫生标准 菜单设计 食材与营养学特性 食品生产流程

*未获旅游管理学院直录的申请人可被旅游管理预备课程录取。所有专业均为申请人开设预备课程以帮助达到录取要求。

普通文科、人文社会学

专业名称	最低录取要求	未来就业方向	课程示例
<p>文学学士</p> <p>文学学士学位提供各种主修和辅修课程，同时确保学生在文科的综合性基础课程方面得到全面学习，附带学术研究、带薪实习、社会实践活动和海外游学等机会。培养如沟通，批判性思维，团队合作和领导力方面的技能，并使学生在生活实际中运用所学的知识。</p> <p>主修专业：传播学，经济学，经济数学，政治经济学，英语，地理与环境学，历史学，数学，哲学，心理学，社会学，戏剧艺术</p> <p>辅修专业：创意写作，环境经济学与可持续发展，地理学，管理学，政治学，视觉艺术</p> <p>tru.ca/ba</p>	<ul style="list-style-type: none"> 英语12年级（73分），或雅思6.5（或相当水平） 	<ul style="list-style-type: none"> 项目协调专家 科研人员 公共关系专家 教师 咨询师 交流沟通专家 演员 历史学家 	<ul style="list-style-type: none"> 心理学导论 种族和民族关系 劳动经济学 社会与政治思潮 出版和数字印前技术
<p>跨学科学士</p> <p>在跨学科学士这个专业里，您可以充分探索自己的热爱所在，而不必拘泥于某一个具体的主修课程。通过多样化的学习经历寻找您真正的兴趣并定制专属自己的课程，并且这个专业还将为您提供带薪实习的机会。</p> <p>tru.ca/bis</p>	<ul style="list-style-type: none"> 第三年开始申请。 英语12年级（73分），或雅思6.5（或相当水平） 请访问tru.ca/calendar获得具体录取要求 <p>竞争录取</p>	<p>根据自身兴趣具有多种职业选择</p>	<p>课程设置根据兴趣安排</p>
<p>新闻学士</p> <p>新闻学士专业注重实践技能，课程重点是写作，编辑，采访，摄影以及利用现代技术进行印刷和在线出版。本专业还将研习诸如媒体法和新闻职业道德等理论，培养决策和批判性思维能力。为新闻机构、大众传播或媒体联络部门培养未来人才。</p> <p>主修：公共关系</p> <p>tru.ca/journalism</p>	<ul style="list-style-type: none"> 英语12年级（73分），或雅思6.5（或相当水平） 申请时附写作样本 <p>限额录取</p>	<ul style="list-style-type: none"> 杂志新闻记者 数字广告文案撰稿 公共关系专员 发行人或出版商 新闻广播记者 	<ul style="list-style-type: none"> 媒体理论和发展史 新闻写作 媒体法律和伦理 商用业务和技术写作 文学新闻学
<p>美学学士</p> <p>美学学士专业利用各种媒体学习系统的理论知识，通过各类美术工作室开拓您无穷的创造力。TRU美术学院的设施包括工作室、画室以及供学生和教师展览使用的艺术画廊共计26,000平方英尺。</p> <p>tru.ca/finearts</p>	<ul style="list-style-type: none"> 英语12年级（73分），或雅思6.5（或相当水平） 	<ul style="list-style-type: none"> 艺术总监 时尚设计师 剧院经理 新闻摄影记者 音效设计师 艺术家 	<ul style="list-style-type: none"> 雕塑 油画 展览与策展 摄影 制片和舞台管理

超过

95个
学生俱乐部

学术、体育、
民族文化、政治、
宗教、共同爱好



来自全球 **90**
个国家的
国际学生在TRU
进行学习

毕业后获得

3

年的开放式工作许可
并在加拿大参加工作



工商管理、经济与管理学

专业名称	最低录取要求	未来就业方向	课程示例
工商管理硕士 TRU工商管理硕士为满足学生需求而设计，课程灵活多变，最大程度地实现了定制化的学习体验，无可比拟。提供三种毕业选择：毕业设计、毕业学位论文、以及课程为基础的毕业设计。 tru.ca/mba	<ul style="list-style-type: none"> 3年制或4年制本科学位（最近60学分课程平均学分3.0以上4.0制） 雅思7.0，单项不低于6.5，或大学在英语为第一语言的国家成并获得本科学位。 数量分析和计算机应用能力竞争录取 	<ul style="list-style-type: none"> 管理咨询专家 投资银行家 管理分析师 市场营销经理 	<ul style="list-style-type: none"> 策略管理 决策分析与管理的 企业家创新与创业 研究方法、文案准备及展示
环境经济管理学硕士 或 环境经济管理学理学硕士 本专业以课程为基础进行授课，为学生讲授商业环境、高级管理技巧，以及环境经济和可持续发展方面的专门知识。 MScEEM（环境经济管理学理学硕士）将进行论文答辩或毕业设计完成学业。 tru.ca/meem	<ul style="list-style-type: none"> 3年制或4年制本科学位（最近60学分课程平均学分，4.0制，3.0以上） 成功完成GDBA课程，平均GPA不低于3.00 雅思7.0，单项不低于6.5或完成TRU ENGL 1110 或1111，以及CMNS 1290 或1291，成绩B或更高 需要面试及推荐信 数量分析和计算机应用能力竞争录取 	<ul style="list-style-type: none"> 商品货物经纪 环境协调专员 可持续发展经理 环境技术销售专员 能源审计专员 环境事务规划专员 	<ul style="list-style-type: none"> 可持续发展政策及法规 环境经济和自然资源经济原理 可持续发展应用宏观经济学 可持续宏观经济发展学 可持续社区经济发展学
工商管理毕业文凭课程 工商管理毕业文凭课程作为2年制MBA、MEEM，和MScEEM的初始课程共包含工商管理领域的6大主干课程。工商管理毕业文凭课程（GDBA）可直通12个月MBA课程，为本科没有商科背景的同学提供必备知识，得以顺利地进行MBA的课程的学习。 tru.ca/mba	<ul style="list-style-type: none"> 3年制或4年制本科学位（最近60学分课程平均学分，4.0制，3.0以上） 雅思7.0，单项不低于6.5或大学在英语为第一语言的国家完成并获得本科学位。 数量分析和计算机应用能力竞争录取 	<ul style="list-style-type: none"> 企业管理顾问 商业财会经理 管理、金融服务 投资经理人 	<ul style="list-style-type: none"> 策略管理 决策分析与管理的 企业家创新与创业 研究方法、文案准备及展示
会计学学士后 本专业将使具备学生具备创设、审查，并且评估金融文件的能力。学生将完成一系列相关课程，例如，统计学、所得税法、经济学、金融会计学，以及管理会计学。 tru.ca/business/post-bacc	<ul style="list-style-type: none"> 英语12年级（73%），或IELTS 6.5，或同等水平 数学12年级，或数学 0610，或数学1000（67%），或相当水平 英语1100（67%），或相当水平 学士学位 	<ul style="list-style-type: none"> 电算化会计 税务分析师 财务控制专员 	<ul style="list-style-type: none"> 高级财会 保险 中级管理会计



<p>工商管理学士后</p> <p>本专业将在毕业时授予学生一般商业或非商业学位，使学生具备各类商业领域的扎实基础知识。</p> <p>tru.ca/business/post-bacc</p>	<ul style="list-style-type: none"> • 英语12年级（73%），或 IELTS 6.5，或同等水平 • 数学12年级，或数学 0610，或数学1000（67%），或相当水平 • 英语1100（67%），或相当水平 • 学士学位 	<ul style="list-style-type: none"> • 评估师 • 商业银行贷款专员 • 销售规划技术专家 	<ul style="list-style-type: none"> • 信息系统管理 • 商法 • 策略管理
<p>经济学学士后</p> <p>本专业将使学生系统学习掌握加拿大金融市场知识、经济学分析、预测、可持续经济发展、公共金融，以及其他相关学科，培养学生成为经济学领域的专门人才。</p> <p>tru.ca/business/post-bacc</p>	<ul style="list-style-type: none"> • 英语12年级（73%），或 IELTS 6.5，或同等水平 • 数学12年级，或数学 0610，或数学1000（67%），或相当水平 • 英语1100（67%），或相当水平 • 学士学位 	<ul style="list-style-type: none"> • 研究专员或数据趋势分析师 • 政府公务员 • 企业管理人员 	<ul style="list-style-type: none"> • 经济环境变迁 • 国际经济学 • 政府与工商管理 • 国际金融市场
<p>初创企业学士后</p> <p>本专业将帮助学生探索全新商业模式、起草正式商业计划书、学习如何获得首轮融资，并掌握如何管理中小企业的知识及技能。</p> <p>tru.ca/business/post-bacc</p>	<ul style="list-style-type: none"> • 英语12年级（73%），或 IELTS 6.5，或同等水平 • 数学12年级，或数学 0610，或数学1000（67%），或相当水平 • 英语1100（67%），或相当水平 • 学士学位 	<ul style="list-style-type: none"> • 商业借贷专员 • 风险投资专员 • 连锁授权经营者 	<ul style="list-style-type: none"> • 企业财务管理 • 创投 • 中小企业管理
<p>金融学学士后</p> <p>本专业将使学生系统学习掌握金融领域的相关知识，包括：财务管理、财务会计、投资，和资产分析。</p> <p>tru.ca/business/post-bacc</p>	<ul style="list-style-type: none"> • 英语12年级（73%），或 IELTS 6.5，或同等水平 • 数学12年级，或数学 0610，或数学1000（67%），或相当水平 • 英语1100（67%），或相当水平 • 学士学位 	<ul style="list-style-type: none"> • 财务审计专员 • 金融或投资分析师 • 证券经纪 	<ul style="list-style-type: none"> • 风险管理和金融工程 • 证券投资组合管理 • 商务经济预测分析
<p>人力资源管理学士后</p> <p>本专业将培养学生学习掌握以下知识，包括：领导力、组织团队、规划及员工编制、劳动法，以及组织发展学。</p> <p>tru.ca/business/post-bacc</p>	<ul style="list-style-type: none"> • 英语12年级（73%），或 IELTS 6.5，或同等水平 • 数学12年级，或数学 0610，或数学1000（67%），或相当水平 • 英语1100（67%），或相当水平 • 学士学位 	<ul style="list-style-type: none"> • 招聘经理 • 员工契合主任 • 企业分支机构经理 	<ul style="list-style-type: none"> • 创造与创新 • 人力资源管理 • 劳资纠纷协商与解决方案
<p>国际商务学士后</p> <p>本专业将培养学生成为国际经济领域的管理人员或企业家。</p> <p>tru.ca/business/post-bacc</p>	<ul style="list-style-type: none"> • 英语12年级（73%），或 IELTS 6.5，或同等水平 • 数学12年级，或数学 0610，或数学1000（67%），或相当水平 • 英语1100（67%），或相当水平 • 学士学位 	<ul style="list-style-type: none"> • 国外事务专员 • 企业培训师 • 国际财务经理 	<ul style="list-style-type: none"> • 国际管理 • 国际商法和物流 • 国际创新创业
<p>市场营销学士后</p> <p>本专业将培养学生系统学习并掌握市场营销领域的相关知识，包括：消费者行为学、市场营销分析研究、策略管理、电子商务、销售、品牌管理，及预测分析。</p> <p>tru.ca/business/post-bacc</p>	<ul style="list-style-type: none"> • 英语12年级（73%），或 IELTS 6.5，或同等水平 • 数学12年级，或数学 0610，或数学1000（67%），或相当水平 • 英语1100（67%），或相当水平 • 学士学位 	<ul style="list-style-type: none"> • 数字营销经理 • 活动营销经理 • 市场营销主任 	<ul style="list-style-type: none"> • 高级市场研究分析 • 国际市场营销 • 服务市场营销

学士后专业是专门面向成年学生开设的普通工商管理课程，或非学位课程。学士后专业的课程针对工商管理的实际操作领域，极大提高了学生的就业几率。国际学生选择学士后专业可大大缩短学习时间，并且在体验加拿大文化的同时迅速提高自身的英语水平。

最低录取要求：学生可以在学习数学和英语必修课的同时开始专业课的学习。

<h3>供应链管理学士后</h3> <p>本专业课程将集中讲授供应链管理中的所有基本知识，例如：物流、交通运输、运营管理、商法，以及全球管理。</p> <p>tru.ca/business/post-bacc</p>	<ul style="list-style-type: none"> • 英语12年级（73%），或 IELTS 6.5，或同等水平 • 数学12年级，或数学 0610，或数学1000（67%），或相当水平 • 英语1100（67%），或相当水平 • 学士学位 	<ul style="list-style-type: none"> • - 商业开发经理 • - 库存经理 • - 生产经理 	<ul style="list-style-type: none"> • - 网站商务 • - 运营管理 • - 采购管理
<h3>工商管理学士</h3> <p>本专业前2年将利用灵活的工商管理学士学位（BBA）课程帮助学生打下坚实的商务理论基础，之后学生可根据自身兴趣选择主修和辅修课程。本专业配带的带薪实习和海外游学还将提高您的就业选择。同时还可选择修习计算机双学位。</p> <p>主修：会计学、经济学、创业学、金融学、通用商务、人力资源管理、国际商务、市场营销、供应链管理</p> <p>辅修：环境经济学和可持续发展、金融市场和机构研究、金融服务研究、领导力、管理信息系统、项目管理</p> <p>tru.ca/bba</p> <p>双学位：工商管理学士（BBA）和计算机科学学士（BCS），工商管理学士（BBA）和文学学士（BA）</p> <p>tru.ca/business/degrees/double_degree</p>	<ul style="list-style-type: none"> • 英语12年级（73%），或 IELTS 6.5，或同等水平 • 数学12年级（67%），或相当水平 	<ul style="list-style-type: none"> • 税务经理 • 投资经理人 • 产业关系专家 • 国际贸易咨询师 • 广告客户执行主任 • 风险投资人 • 供应链系统经理 	<ul style="list-style-type: none"> • 国际市场营销 • 小型企业管理 • 物流以及运营管理 • 宏观以及微观经济学 • 财务会计 • 管理经济学 • 劳动法 • 全球企业创业 • 消费者行为学
<h3>财会师大专课程</h3> <p>培养学生在助理会计业务领域的全面技能，未来在公共及其他行业领域进行辅助会计师的各类工作。本专业学分将计入工商管理学士（BBA）学位课程当中。</p> <p>一年之后获得商务基础课程证书</p> <p>tru.ca/accounting</p>	<ul style="list-style-type: none"> • 英语12年级（73%），或 IELTS 6.5，或同等水平 • 数学12年级（67%），或相当水平 • 完成高级行政助理证书课程，或相当水平 	<ul style="list-style-type: none"> • 行政秘书 • 销售助理 • 行政助理 • 调研助理 	<ul style="list-style-type: none"> • 财务管理 • 所得税法 • 会计学1级和2级 • 概率和统计导论
<h3>商务及工商管理副学位</h3> <p>本专业将帮助学生完成TRU商科学位学习的初级要求。学生可在第3学年或第4学年转入SFU（西蒙弗雷泽大学）或UBC（不列颠哥伦比亚大学）继续学习。</p> <p>tru.ca/business/certificates_diplomas</p>	<ul style="list-style-type: none"> • 英语12年级（73%），或 IELTS 6.5，或同等水平 • 数学12年级（67%），或相当水平 • 完成高级行政助理证书课程，或相当水平 	<ul style="list-style-type: none"> • 行政助理 • 销售主任 • 办公职员 	<ul style="list-style-type: none"> • 经济学 • 金融财会 • 组织行为学
<h3>管理学大专课程</h3> <p>全面培养学生专业领域内的各项相关技能，如：财会、沟通以及写作能力、问题分析及处理、市场营销、人事关系、经济学、信息系统和商业伦理等。课程学分将计入工商管理学士（BBA）学位课程。</p> <p>一年之后获得商务商务管理基础课程证书</p> <p>tru.ca/mgmt</p>	<ul style="list-style-type: none"> • 英语12年级（73%），或 IELTS 6.5，或同等水平 • 数学12年级（67%），或相当水平 <p>可在学习必修课的同时学习专业课程</p>	<ul style="list-style-type: none"> • 客户关系协调专家 • 保险专员 • 成本管理专家 • 劳动聘用顾问 	<ul style="list-style-type: none"> • 组织行为学 • 劳资关系 • 国际商务

大专课程：可在学习必修课的同时学习专业课程。



我们的故事

真实的经历就是最好的说明！

来看看TRU的同学和校友如何评论自己的经历。

更多故事请浏览 ourTRU.ca

临床护理理学学士

TRU临床护理学院的教师在我的学习生涯中起到了极为关键的作用，尤其在那些困难的时刻。学院帮助学生获得实操经验，将所学知识应用于临床实践，所以我们可以更好地去理解掌握课程内容。



**ADETOUN
ODUBOTE**
尼日利亚

YASSIIR CHADY 毛里求斯



计算机科学大专

TRU就业指导中心在就业方面为我提供了极大的帮助，包括修改简历、发展沟通技巧，和人脉网络。就业指导中心的工作人员非常努力地帮助学生成功就业。

当我还在为带薪实习做准备的时候，我收到了来自美国天宝公司的面试机会。我非常地紧张，不知道如何应对。而我的带薪实习主管帮助我成功通过了这次面试。

了解更多关于Yassiir在TRU的学习经历，请浏览他的博客：ourtru.ca/yassiir

工商管理学士 主修市场营销 文学学士 主修心理学

我在TRU度过了最美好的时光，即使远离家乡，我也遇到了非常好的朋友，这使我感到自己仍然在离家不远的地方。TRU给予了我充分了解自己的机会，通过在TRU参与的各类活动、课程、专业，使我明确了未来努力的方向，这也使得我的大学生活变得丰富多彩。在TRU，我有很强的归属感。



**MANUELA
CEBALLOS**
哥伦比亚

BENNO BEHRNDT 德国



工商管理硕士

TRU的工商管理硕士专业不仅传授学生相关领域的知识技能，教授们往往还会帮助学生修改个人简历，使我们顺利进入未来的职场。TRU的工商管理硕士专业完全超出了我的预期。

VERA WU 中国



教育硕士

TRU的教育硕士专业有着非常灵活的授课结构，使我们能够在教育领域专注自己的研究方向。教育学学士专业传授学生如何进行教学，而教育硕士则帮助专业人士进行思考，不断提高自身专业水平。



ANYA BOHACH
乌克兰



工商管理学士后

选择在TRU完成我的学士后课程是完美的经历。这里有非常友好的社会环境，完全不会想家。每天我都会与来自世界各地的人一起交流，欣赏甘露市美丽的自然风光。这些都激励着我更加努力的学习和做人。

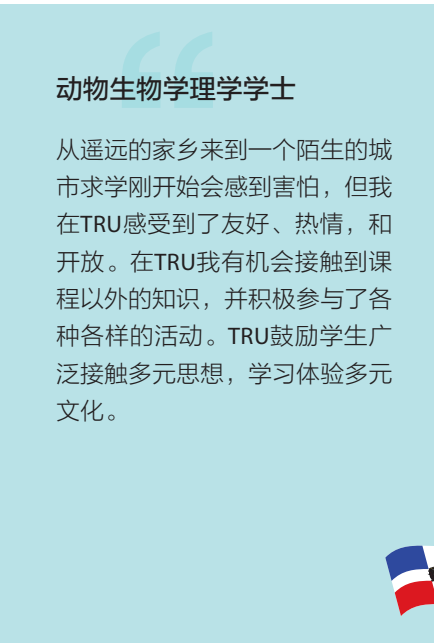


JOLLAN ESPINA
菲律宾



视觉艺术大专

选择TRU大专视觉艺术课程是我最棒的决定之一。在我学习艺术和媒体的过程中TRU提供了相关的学术资源和设备。同时，我在学习多元文化的同时接触到了来自全球的学生朋友，这也是TRU的独一无二之处！



ANDREA VALCÁRCEL ABUD
多米尼加共和国



动物生物学理学学士

从遥远的家乡来到一个陌生的城市求学刚开始会感到害怕，但我在TRU感受到了友好、热情，和开放。在TRU我有机会接触到课程以外的知识，并积极参与了各种各样的活动。TRU鼓励学生广泛接触多元思想，学习体验多元文化。



MARIO REYES CASTRO
墨西哥

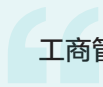


工商管理硕士

我将在不久的将来开办自己的一家公司，我相信TRU的工商管理硕士课程帮助我实现了这一目标。工商管理硕士专业的教授们经验丰富，我通过学习，掌握了相关知识、技能、经验，以及领导力技巧。我相信自己一定会在未来时刻变化的竞争环境中取得成功。



ARIA MARTA KORNAS
波兰



工商管理学士，经济学方向

我在TRU进行学位学习，但收获远大于此。我在风景如画的城市结交朋友，参与联合国代理机构的工作项目，在学生会担任领导职务。TRU给予的是超一流的资源和服务，学生们一定会充分发挥自身潜能。

教育学、社会工作以及社群服务

专业名称	最低录取要求	未来就业方向	课程示例
教育硕士 本专业面向教育领域的专业人员开设，有意未来在教育领域担纲领导角色或研究人员，从事教育、健康护理、政府或私人机构工作的学生亦可申请教育硕士专业。 教育硕士包含5门核心课程，以及5门专业研究课程（教育领导力、课程设置、教育咨询及心理辅导，或全纳及特殊教育）。本专业通过整合课程（capstone）完成学业，经导师同意，亦可通过毕业设计或毕业论文完成学位学习。 tru.ca/med	<ul style="list-style-type: none"> 4年制本科学位（最近60学分课程平均分3.0以上，4.33制。） 雅思6.5，单项不低于6.5，或大学在英语为第一语言的国家完成并获得本科学位。 限额录取	<ul style="list-style-type: none"> 教学技术专家 教育主管 心理咨询师 教学主任/院长 	<ul style="list-style-type: none"> 教育领域法律问题 课程设计与多媒体 心理咨询理论 全纳教育的干预和计划
教育领域研究生证书课程（GCES） 教育领域研究生证书课程（GCES）旨在帮助学生获得完全英文能力和学术技能以满足教育硕士（M.Ed）相关入学要求。 tru.ca/edsw/education/gces	<ul style="list-style-type: none"> 4年制本科学位（最近60学分课程平均分3.0以上，4.33制。） 雅思6.5，单项不低于6.5，或大学在英语为第一语言的国家完成并获得本科学位。 	<ul style="list-style-type: none"> 教学技术专家 教育主管 心理咨询师 教学主任/院长 	<ul style="list-style-type: none"> 教育领域法律问题 课程设计与多媒体 心理咨询理论 全纳教育的干预和计划
教育学学士——小学教育 本专业学制2年，将培养学生成为合格的小学教师。学生毕业后将获得BC省教育部教师管理处（TRB）颁发的教师职业资格证书，并进入BC省公立学校承担学前到12年级的教学工作。本专业毕业生同时可以选择在加拿大其他省份或其他国家进行教学工作。 tru.ca/edb	<ul style="list-style-type: none"> 要求必须毕业于4年制学位课程，或同等学力（最近60学分，GPA2.67以上），专业要求普通文科、美学、数学、普通理科、音乐，或体育。 100小时志愿服务经历 竞争录取	<ul style="list-style-type: none"> 小学教师 青少年辅导员 社区教育官员 教育行政专员 教学助理 	<ul style="list-style-type: none"> 教育史 语言与读写能力 数学 特殊教育 视觉艺术 学校组织学
教育学学士——中学教育（STEM—科学、技术、工程、数学） 本专业学制1年（12个月），将培养学生成为中等教育工程技术教学方面，理科以及数学教学的人才。学生毕业后将获得BC省教育部教师管理处（TRB）颁发的教师职业资格证书（理科与数学教学），并进入BC省公立中等学校承担教学工作。本专业毕业生同时可以选择在加拿大其他省份或其他国家进行教学工作。 tru.ca/stem	<ul style="list-style-type: none"> 要求必须毕业于4年制普通理科学士学位课程（120学分），或同等学力，专业要求数学，或普通理科（例如，物理、生物、化学，或一般科学），最近60学分 GPA 2.67 一门教学主修课程或两门教学辅修课程（中学教育） 成功完成英语文学6个学分的课程，并完成写作课程 100小时的相关志愿者服务经历，或有偿教学经历 竞争录取	<ul style="list-style-type: none"> 中学理科教师 教育系统政府官员 	<ul style="list-style-type: none"> 教育史 教育哲学 多元与全纳教育 法律及其相关问题研究 技术设施管理
社会工作学士 本专业将培养学生成为倍受社会尊重并具备全面才能的社会保障领域从业人员。学生毕业后将从事的领域诸如：儿童福利、精神健康、药物依赖、妇女保障、家庭公义、司法监狱、卫生和原住民事务。社会保障学士（BSW）学位课程将带领学生对社会公义进行全方位解析，深入认识多样性和社会变革等问题。 tru.ca/bsw	<ul style="list-style-type: none"> 至少54（建议60）学分的学习经历，GPA 2.33 以上 --社群服务大专或证书课程，GPA 2.67以上 限额录取	<ul style="list-style-type: none"> 学校社会工作专员 儿童福利社会工作专员 精神健康社会工作专员 药物依赖社会工作专员 	<ul style="list-style-type: none"> 社会工作理论与意识形态 性多样性与性别表达 残疾研究导论 家庭暴力与社会工作实践
幼儿及学前教育大专课程 本课程将培养学生运用一流的学习方法获取成为幼师所必备知识和技能。本专业学生毕业后将有资格申请由CCFB（加拿大儿童保育及设施委员会）和BC省政府颁发的幼儿教育从业人员行业执照。 tru.ca/ece	<ul style="list-style-type: none"> 英语12年级（73%），或IELTS 6.5，或同等水平 25小时志愿者服务经历，以及（或）在认证儿童保育机构工作经历 限额录取	<ul style="list-style-type: none"> 幼儿教育专家 特殊教育专家 早期读写教育专家 	<ul style="list-style-type: none"> 儿童心理辅导 儿童和青少年发展心理学导论 课程开发



TRU的学习生涯



医疗卫生及临床护理

专业名称	最低录取要求	未来就业方向	课程示例
<p>护理学硕士</p> <p>护理学硕士将为学生系统讲授本专业知识和技能，使学生能够通过批判性和创造性的研究方法，掌握临床护理领域领导力的原则和思想，进而影响创新与改革。学生毕业后可以在国际健康护理系统复杂多变的大环境下担当高级护理职位。</p> <p>tru.ca/mn</p>	<ul style="list-style-type: none"> 任意学士学位，建议健康护理学士学位 最近60学分，GPA 3.0以上，4.0制 统计学概论 12年级或相当水平 C+ 两封推荐信（一封学术方面，一封职业技能方面） 居住地管理部门辖区的执业护士从业资格认证 IELTS最低7.0：说7.0写7.0听7.5读6.5 <p>竞争录取</p>	<ul style="list-style-type: none"> 研究型护士 护士导师 医疗健康系统政府官员 	<ul style="list-style-type: none"> 高级护理相关知识 健康护理研究 健康护理领域领导力以及改革
<p>医疗卫生学士（呼吸治疗双文凭课程）</p> <p>培养学生未来从事呼吸治疗专业方面的工作。本专业毕业后，学生将获得双文凭——3年学制的呼吸治疗大专文凭，以及4年学制的健康科学学士学位（BHS）。该专业第1年学习内容一致。</p> <p>tru.ca/rt</p>	<ul style="list-style-type: none"> 英语12年级（73分），或雅思6.5（或相当水平） 数学12年级，或初级微积分12年级67分，或相当水平 生物12年级（或同等学力）67分 化学12年级（或同等学力）67分 物理11年级（或同等学力）67分 <p>竞争录取 申请截止时间 每年3月1日</p>	<ul style="list-style-type: none"> 呼吸治疗专家 公共卫生专家 麻醉师 健康科学研究人员 	<ul style="list-style-type: none"> 血气分析 肺功能 围产期和新生儿呼吸监护 仪器使用
<p>临床护理科学学士</p> <p>本专业学制4年（包括实习），培养学生未来胜任个人、家庭、团体，或社区的临床护理工作，使学生具备保健养生视野和关怀伦理意识。实操内容包括医院急性医疗护理、康复保健护理、过渡临床护理，以及其他社区卫生医疗机构和居民家庭。实习范围可选择本地、地区、省内、全国，以及其他国家和地区。学生毕业即获得资格参加北美国家护士执业考试（NCLEX），并有资格申请成为BC省注册护士学会（CRNBC）认证的注册护士（RN）。</p> <p>tru.ca/nursing/programs/bsn</p>	<ul style="list-style-type: none"> 英语12年级（73分），或雅思6.5（或相当水平） 数学12年级，或初级微积分12年级67分，或相当水平 生物12年级（或同等学力）67分 化学12年级（或同等学力）67分 科学11或12年级（或同等学力）67分 <p>竞争录取 申请截止时间 每年1月15日</p>	<ul style="list-style-type: none"> 医疗重症监护单元护士 高级执业护士 急性护理执业护士 护士导师 注册护士 	<ul style="list-style-type: none"> 健康与康复 写作 健康监护伦理 巩固实践体验 护理科学研究
<p>临床护理大专课程</p> <p>培养学生成为技能全面，并能够与患者有效进行情感沟通的一线临床护理人员。本专业课程全面，集知识、技能、临床判断、护理态度为一体进行教学，学生将具备BC执业护士学会的认证要求。</p> <p>（威廉湖校区授课）</p> <p>tru.ca/nursing/programs/lpn</p>	<ul style="list-style-type: none"> 英语12年级（67分），或雅思6.5（或相当水平） 数学11年级（或同等学力）60分 人体解剖和执业护士生理学（或相当学力）67分 	<ul style="list-style-type: none"> 救护车医疗助理 老年人护士 新生儿护士 手术室护士 	<ul style="list-style-type: none"> 解剖及生理学 专业实习 健康及康复 护理实践
<p>呼吸治疗大专课程</p> <p>本专业学制3年，培养学生未来成为预防心肺疾病以及普及相关知识的专业理疗人员，学习、评价，以及治疗心肺功能和心血管系统的紊乱失调。课程内容包括在各大医院进行共1年的临床实习。</p> <p>tru.ca/rt</p>	<ul style="list-style-type: none"> 英语12年级（73分），或雅思6.5（或相当水平） 数学12年级，或初级微积分12年级67分，或相当水平 生物12年级（或同等学力）67分 化学12年级（或同等学力）67分 物理11年级（或同等学力）67分 <p>竞争录取</p>	<ul style="list-style-type: none"> 呼吸理疗专家 放射科技师 健康科学教育专员 临床教育、临床应用专家 	<ul style="list-style-type: none"> 呼吸机 患者评估 麻醉学 多系统紊乱评估与介入 普通病理生理学

法学及司法

专业名称	最低录取要求	未来就业方向	课程示例
法学专业博士 全日制法学专业博士学制3年，课程设计互动创新，使学生深入理解法学精髓、全面掌握法律实践，培养学生未来从事律师行业，服务司法正义。课程内容包括：模拟法庭、国际法学学报发表专著、社会法律信息服务，以及由法学院学生举办的各类学术活动。 tru.ca/law	<ul style="list-style-type: none"> 拥有本科学位 法学院入学考试 (LSAT) 成绩 个人学习计划陈述 3封推荐信 雅思7.0 (单项不低于7.0) 竞争录取	<ul style="list-style-type: none"> 研究型律师 公设辩护律师 法官 合同谈判专家 原告律师 企业律师 	<ul style="list-style-type: none"> 高等法律研究 律师执业伦理 替代争议解决 证据法 民事诉讼法
警察学和司法研究大专课程 本专业学制2年，培养学生应对未来从警面临的各类挑战，同时为监狱、假释、海关、以及市级、省级，和联邦各类相关政府机构培养专业人员。课程学分可计入文科、商科，以及犯罪学学位课程。 tru.ca/pjs	<ul style="list-style-type: none"> 英语12年级 (73分)，或雅思6.5 (或相当水平) 数学11年级 个人职业愿景陈述 简历 限额录取	<ul style="list-style-type: none"> 警官 城市执法官员 商用车辆执法官员 犯罪学家 联邦空警 	<ul style="list-style-type: none"> 人类行为学 体能训练 刑事司法战术沟通技巧 加拿大刑事司法事务导论 警察技术学

普通理科以及计算机科学

专业名称	最低录取要求	未来就业方向	课程示例
数据科学硕士 本专业将向学生提供数据科学领域的相关知识、技术，以及实操经验，使学生未来能够成为新兴应用研究领域的研究者和领导者，胜任地区、全国，和国际环境下的各类职业。 tru.ca/science/programs/msces	<ul style="list-style-type: none"> 4年制理科学士学位或相当水平，最近60学分GPA 3.0 以上 雅思6.5以上，单项不低于6.0，或相当水平 具体相关信息请参阅 tru.ca	<ul style="list-style-type: none"> 商业情报专家 统计学家 数据分析师 数据挖掘和大数据工程师 项目经理 	<ul style="list-style-type: none"> 高级建模技术 高级优化方法 数据挖掘领域的应用统计学 探索性数据分析和数据可视化
环境科学理学硕士 本专业将培养学生在环境科学领域的创新能力，传授多学科技能，拓宽知识广度。独有授课模式，弹性学习，体现高度相关性。 tru.ca/science/programs/msces	<ul style="list-style-type: none"> 必须由TRU的导师接收 最近60学分 GPA 3.3 以上，4.33制 雅思6.5。单项不低于6.0 	<ul style="list-style-type: none"> 环境政策制定主任 项目经理 环境事务协调专员 	<ul style="list-style-type: none"> 环境科学：历史和哲学和概念 环境科学：科学实施 硕士毕业论文
计算机科学学士 培养学生进军科技产业——软件、硬件设计、系统架构、操作系统构建、建模与仿真。计算机科学学士学位课程 (BCS) 前2年学习领域内一般知识，2年后学习计算机科学的专门知识。本专业可同时兼修工商管理学位。 tru.ca/compsci	<ul style="list-style-type: none"> 英语12年级 (73分)，或雅思6.5 (或相当水平) 初等微积分，或数学12年级 (或同等学力) 67分 可在学习必修课的同时开始专业课学习	<ul style="list-style-type: none"> 网站、设计，和集成化开发专家 项目经理 移动设备应用程序开发专家 计算机程序员 	<ul style="list-style-type: none"> 离散数学 计算机网络安全 软件工程 高级网页设计与编程 人工智能



<p>理学学士</p> <p>本专业将引导学生遨游自然科学领域的浩瀚边际。理学学士学位课程严格缜密，学科全面、包含实验实践、带薪实习、和科学研究，并由世界知名学者授课指导。</p> <p>主修专业：动物生物学、生物学、细胞学、生物化学、化学、计算机科学、计算机科学与数学、生态与环境生物学、环境化学、科学概论、数学、数学经济学、数理科学、分子微生物学、物理、准健康科学</p> <p>辅修专业：环境经济学及可持续发展、管理学</p> <p>tru.ca/bsc</p>	<ul style="list-style-type: none"> • 英语12年级（73分），或雅思6.5（或相当水平） • 初等微积分，或数学12年级（或同等学力）67分 • 生物11年级，或生物12年级（或同等学力）67分（本项要求不适用于计算机、数学，或物理专修要求） • 化学11年级，或12年级（或同等学力） • 物理11年级、或12年级（或同等学力） <p>可在学习必修课的同时开始专业课学习</p>	<ul style="list-style-type: none"> • 实验室技术人员 • 计算机分析专家 • 项目经理 • 自然科学作家 • 技术管理专家 	<ul style="list-style-type: none"> • 细胞生物学 • 无机化学 • 数值分析 • 相对论与量子学 • 可持续经济发展
<p>软件工程学士</p> <p>TRU软件工程学士专业培养学生掌握有关软件的设计、开发、测试、维护、问题解决的相关知识及技能。学生将学习软件工程的系统知识。学生获得学位的同时，同时开启了未来的职业前途。高质量的软件开发将极大提高大众生活水平，劳动市场对相关专业需求量极高，学生毕业后将成为软件生产高科技复合产业当中的一员。</p> <p>tru.ca/se</p>	<ul style="list-style-type: none"> • BC省12年级或同等学力 • BC省英语12年级水平，原住民英语12年级67%以上或相当水平 • 初等微积分12年级67%以上或相当水平 • 化学12年级67%以上或相当水平 • 物理12年级67%以上或相当水平 <p>限额录取</p>	<ul style="list-style-type: none"> • 软件应用程序开发者 • 软件测试专业人员 • 软件设计师 • 数据库管理专家 • 网络管理和操作专家 • 网络安全分析和保障专家 	<ul style="list-style-type: none"> • 软件工程设计：流程及原理 • 软件设计模式 • 软件质量工程
<p>自然资源科学学士</p> <p>培养学生全面深入理解自然资源，知识体系除生物学、生态学和科学研究方法外，还将覆盖具体产业资源管理，如，森林、渔业、畜牧业，以及休闲产业。自然资源科学学士（BNRS）为学生提供野外实地学习的实践内容，并有进行科学研究以及海外学习的机会。</p> <p>辅修专业：环境经济学和可持续发展</p> <p>tru.ca/bnrs</p>	<ul style="list-style-type: none"> • 英语12年级（73分），或雅思6.5（或相当水平） • 初等微积分12年级（或同等学力）67分 • 生物11年级（或同等学力）67分 • 化学11年级（或同等学力） <p>竞争录取</p>	<ul style="list-style-type: none"> • 渔业研究人员 • 林业解读和指导专家 • 野生动植物生物研究人员 • 大型畜牧业管理人员 • 生态和土地管理人员 	<ul style="list-style-type: none"> • 生物计量学 • 自然资源病理学 • 畜牧生态学 • 森林经济学 • 化学键和有机生物学
<p>计算机科学大专课程</p> <p>培养学生熟练掌握解决各类商务问题的计算机应用能力，在发展学生计算机相关技术的同时，增强学生的沟通和商务技巧。学分可计入计算机科学学士学位课程。</p> <p>tru.ca/compsci</p>	<ul style="list-style-type: none"> • 英语12年级（73分），或雅思6.5（或相当水平） • 初等微积分12年级，或数学12年级（或同等学力）67分 <p>可在学习必修课的同时开始专业课学习</p>	<ul style="list-style-type: none"> • 多媒体程序开发专家 • 游戏开发专家 • 人机界面设计专家 • 网络和电信系统管理专家 	<ul style="list-style-type: none"> • 计算机数学 • 网站设计与开发 • 数据库系统 • 计算机编程
<p>建筑和工程技术大专课程（ARET）</p> <p>本专业加拿大全国认证，学制3年，着重设计工艺和流程的传授，包括，建筑、土木和机械技术、建筑构造、市政设施、电气工程、管道和暖通系统。学生在毕业时亦可选择进入技术管理学士学位（BTMM）学习，进行三个学期的学习后获得技术管理学士学位（BTMM）。</p> <p>tru.ca/aret</p>	<ul style="list-style-type: none"> • 英语12年级（73分），或雅思6.5（或相当水平） • 数学12年级（或同等学力）67分 • 物理11年级（或同等学力） <p>限额录取</p> <p>申请截止时间</p> <p>每年3月1日</p>	<ul style="list-style-type: none"> • 建造技术专家 • 土木技术专家 • 建筑设计师 • 机械技术专家 	<ul style="list-style-type: none"> • 计算机辅助设计与绘图 • 建筑电气设计 • 施工地点设计规划与发展 • 流体力学
<p>工程学转学分课程（1年制）</p> <p>获得学位之前，学生将首先在TRU进行为期1年的工程学基础课程学习，适用于工程学各类专业。第2年学生将转入不列颠哥伦比亚大学（UBC）或维多利亚大学（Uvic）继续进行专业学习，亦可选择继续在TRU进行第2年电气工程或计算机专业的学习，第3年进入维多利亚大学（Uvic）完成后续学业。</p> <p>tru.ca/et</p>	<ul style="list-style-type: none"> • 英语12年级（73分），或雅思6.5（或相当水平） • 初等微积分12年级（或同等学力）73分 • 化学12年级（或同等学力）73分 • 物理12年级（或同等学力）73分 <p>竞争录取</p> <p>申请截止时间</p> <p>每年2月1日</p>	<ul style="list-style-type: none"> • 化学工程师 • 土木工程师 • 机械工程师 • 电气工程师 • 计算机工程师 	<ul style="list-style-type: none"> • 软件开发原理 • 工程制图 • 工程师线性代数 • 化学原理 • 工程师物理

<p>工程学转学分课程 (2年制, 电气工程或计算机)</p> <p>学生将首先完成2年的电气工程或计算机工程的课程学习, 外加4至8个月的带薪实习项目。学习内容包括, 电路分析和数字电子技术、设计和测试单片机电路, 以及多种机械系统控制。之后, 学生将再第3年进入维多利亚大学 (UVic) 继续进行电气工程或计算机技术专业的学习。</p> <p>tru.ca/et</p>	<ul style="list-style-type: none"> 完成TRU工程学转学分课程第1年学习 (38学分), 累积平均分2.50 所有第1年转学分课程获得C-以上成绩 <p>竞争录取</p>	<ul style="list-style-type: none"> 电气工程师 计算机工程师 航天工程师 生物医学工程师 软件开发工程师 	<ul style="list-style-type: none"> 电路分析 微分方程 微积分 数字电子 材料电气特性 计算机编程
<p>林业科学转学分课程</p> <p>不列颠哥伦比亚大学 (UBC) 4年制的林学学位课程可在TRU完成前2年的学习。学生第1年将进行林学基础课程的学习, 第2年开始学习森林资源管理、森林作业、森林科学, 和自然资源保护。学生获得2.50以上的平均分 (GPA), 即可申请进入不列颠哥伦比亚大学 (UBC) 林学院进行学习。</p> <p>tru.ca/forestry</p>	<ul style="list-style-type: none"> 英语12年级 (73分), 或雅思6.5 (或相当水平) 初等微积分12年级 (或同等学力) 67分 生物11年级两科, 化学11年级, 或物理11年级 (或同等学力) 建议提供所有以上三门成绩 生物12年级1科, 化学12年级, 或物理12年级 (或同等学力) <p>竞争录取 申请截止时间 每年4月25日</p>	<ul style="list-style-type: none"> 森林开发经理 林务规划专员 渔业及野生动物官员 大地规划以及绿色空间设计 城市生态评估专家 	<ul style="list-style-type: none"> 森林几何计量学 森林和环境气候学 自然地理学 加拿大区域地理学
<p>应用畜牧持续发展大专课程</p> <p>本专业将培养学生创建和持续发展牧场企业的相关技能和专业知识, 学生可在BC省相关行业, 以及其他地区农业企业发挥其专业特长。学生将系统学习碳平衡畜牧, 以及土地管理实操方法, 关注领域创新、降低牲畜压力, 以及金融和环境可持续发展。在本专业学习过程中, 学生将居住于牧场主家庭, 在进行学术钻研的同时, 学习第一手的相关技术和经验, 在卡里布地区体验真正的加拿大畜牧业。</p> <p>tru.ca/ranching</p>	<ul style="list-style-type: none"> 英语12年级, 或雅思6.5 (或相当水平) 良好的微软Word以及Excel使用知识 2封推荐信 	<ul style="list-style-type: none"> 农场或牧场经理 山脉以及土地使用管理经理 商业财会经理 经济发展官员 社区发展顾问 农产品开发商或企业家 	<ul style="list-style-type: none"> 商业策略管理 农产品市场营销 滨水沿岸管理 山地生态学 牲畜饲养 企业多样化 牛产品 羊产品 农副业旅游

“技术工人是加拿大的建设者。他们为我们建造家园和办公环境, 为清洁安全的用水提供保障”, 加拿大总理贾斯汀·杜鲁多提到, “政府在TRU的投入, 目的就是要使我们的下一代拥有必要的工具, 接受训练, 掌握知识, 从而为所有的加拿大人建设更美好的明天。”

- 加拿大总理贾斯汀 杜鲁多

(图片: 加拿大总理贾斯汀·杜鲁多访问TRU职业技术学院并与该学院学生进行交流)



职业技术教育以及技术学位

专业名称	最低录取要求	未来就业方向	课程示例
园艺 本专业系统向学生传授城市环境中如何创建、保持、可持续发展园林景观的相关知识和技能。学生毕业后可从事景观设计、设施安装与保养等职业，或个人创业、公司供职、或就职于市政公园系统。 tru.ca/horticulture	<ul style="list-style-type: none"> 英语12年级73%，或雅思6.5，或相当水平 数学11年级60%，或相当水平 限额录取 申请截止日期 每年3月1日	<ul style="list-style-type: none"> 园艺景观师 园艺植物保育员 园艺景观中心雇员 市政公园系统雇员 商业花房从业人员 果园从业人员 高尔夫球场从业人员 	<ul style="list-style-type: none"> 花房产品 土壤科学 景观设计 植物保育和零售 草坪管理
工具仪表操作工程技术大专课程 本专业面向未来从事工程或电气仪表操作的专业人员而开设。第一年知识覆盖工程领域的普通学科，使学生获得相关实用知识，并完成基础证书和2级电气仪表操作学徒证书。学生完成理科和数学基础课程后，将学习工程设计原理、绘图技术、项目管理，以及结构分析。 tru.ca/iet	<ul style="list-style-type: none"> 初等微积分12年级 B (73%) 以上 物理12年级 B (73%) 以上 化学11年级 (建议12年级) B (73%) 以上 英语12年级/原住民英语12年级73%以上 (或相当水平) 限额录取	本专业获得大专学历后，学生完成4级训练的前2级，可申请BC省工业行业训练局全国行业认证。完成维多利亚大学 (UVic) 工程学学位课程后，学生可以实习工程师 (EITs) 身份就业，并在此后获得职业工程师证书 (PEng)。	<ul style="list-style-type: none"> 工具仪表操作工程技术 工程机械修 工程绘图 工程测量导论 化学键结和有机化学
技工基础课程 本系列专业向学生传授各类技工的基础技能，培养学生从事相关行业，开始学徒工作。 专业包括：汽修保养、木工、柴油机维修与保养、民用电工、工业电工技师、重型机械设备维修保养、工具仪表操作与控制、工业 (工厂) 机械维修、金属制造、水暖工、电焊。 学制 21-36周 全国认证 (Red Seal)： 大多行业技工可以允许学生考取全国认证，进而有资格在全国范围内就业。			
水资源与污水处理技术大专课程 培养学生在给排水领域运营维护的相关市场化专业技能，包括，给水和污水处理、饮用水调配、二次利用以及排放设施，和水资源质量监控。这一专业代表了目前行业最高水平，专业内容包括，化学、微生物学、数学、机械和电气系统、仪表化和处理技术。这些教学内容已广泛应用于日益重要的给排水行业中。 tru.ca/water	<ul style="list-style-type: none"> 英语12年级，或雅思6.5 (或相当水平) 数学11年级 (或同等学力) 建议提供成绩：化学11年级 (或同等学力) 以及生物11年级 (或同等学力) 限额录取	<ul style="list-style-type: none"> 危险物质材料专家 水质测评技术人员 市政给排水水质测评技术人员 	<ul style="list-style-type: none"> 微生物学和毒理学 管理学和领导力技巧 水源保护管理学 污水效用 机械系统
水资源与污水处理设施证书课程 培养学生高效操作给水和污水处理设施，维护调配和采集系统。本证书课程初级为期8个月，就业岗位需求量大。课程学分可计入水资源和污水处理技术大专课程。 tru.ca/water	<ul style="list-style-type: none"> 英语12年级，或雅思6.5 (或相当水平) 建议提供成绩：数学11年级 (或同等学力)，化学11年级 (或同等学力) 以及生物11年级 (或同等学力) 申请截止时间 每年3月1日	<ul style="list-style-type: none"> 实验室技术人员 水处理车间操作人员 生态毒理专家 卫生填埋工程师 	<ul style="list-style-type: none"> 过滤 凝聚和微粒去除 水化学 水处理 污水导论

如何申请

现在申请就读TRU

如需帮助，请浏览网站 tru.ca/justask

1 选择专业和入学时间

请在22-36页参见专业设置信息，阅读录取要求，明确专业选择。

申请截止时间 一部分专业有多个申请截止时间，请查看具体申请专业。

2 递交申请

在线申请 truworld.ca

或通过电子邮件提交至：

iapply@tru.ca (本科以下、本科、学士后)

igrad@tru.ca (研究生)

或将纸质申请材料邮寄至：

International Admissions

Thompson Rivers University

805 TRU Way

Kamloops, BC Canada V2C 0C8

电话：+1-250-828-5252

传真：+1-250-371-5513

成绩单和相关材料

- 请提交所有要求材料包括语言能力水平测试成绩。
- 高中在读学生，请提交11年级成绩单以及12年级临时成绩单。
- 请提交所有过去所有高等学校学习成绩单（如适用）
- 在抵达TRU之前，请提交所有成绩单原件，否则将无法注册课程学习。

申请费用

申请费\$100加元（不予退费）须与申请材料同时提交。

TRU退费政策

在交付学费之前，学生须了解TRU相关退费政策。所有TRU国际新生须知其第一学期学费不可退还并不可转账。收到录取信后，申请人将开始其在TRU的学习。

抵达TRU之前，学生由于没有获得学生签证的退学，在扣除200加币的手续费之后给予全额学杂费退款。学生必须书面知会TRU并在学期开始前提供相关文件。处理时间预计8周。

新生可以有一次机会选择推迟入学至之后学期，仅限一个日历年度之内。



3 接下来

处理申请材料：完整申请材料通常将在10至15个工作日内处理。

录取信：TRU将向您发出预录取信，说明

- (a) 您被录取的专业，和
- (b) 所有录取条件。

缴费：您须提交第1学期学习及相关费用（预录取信将会提及）。

正式录取：收到您支付的学费以及相关费用即刻起，TRU将向您发出正式录取信。

学生签证：请使用您的TRU正式录取信通过最近的加拿大大使馆或领事馆申请您的学生签证。

住宿：直接联系住宿或通过TRU World选择您的住宿。您须提交\$150加元住宿申请费通过TRU World联系住宿，请通过truworld.ca/housing申请住宿。

接机：我们将在甘露市机场为您安排接机服务。可能产生额外费用。

4 付款

- 在线申请可通过信用卡支付
- 纸质申请可通过银行转账、银行电汇，或在线支付表格完成支付 (tru.ca/forms/truworld/admpay)
- 学费可通过银行转账或通过您的MyTRU进行支付，请联系TRU收银员使用信用卡进行支付（+1-250-371-5646）。

请发送您的支付凭证复印件至iapply@tru.ca (本科层次申请) 或 igrad@tru.ca (研究生层次申请)。

加拿大汤姆逊大学对公账户

Acct #1105-935

Transit # 07200

Routing Number: 000107200

Swift code: BOFMCAM2

Bank of Montreal

101F-1180 Columbia Street West

Kamloops, BC, Canada V2C 6R6



加拿大汤姆逊大学地址：
805 TRU Way, Kamloops, BC, Canada V2C 0C8
电话：+1-250-828-5252 | 传真：+1-250-371-5513
问询：china@tru.ca | 递交申请：truworld.ca/apply



#mytru
truworld.ca

